

КП Слов'янської міської ради "Словміськводоканал"  
(назва організації, що затверджує.)

**Затверджено**

*Нижко* № 100

Зведений кошторисний розрахунок у сумі 124,78013 тис. грн.  
В тому числі зворотних сум 0 тис. грн.

(посилання на документ про затвердження)

"08" 06 2021 р.

### ЗВЕДЕНИЙ КОШТОРИСНИЙ РОЗРАХУНОК ВАРТОСТІ ОБ'ЄКТА БУДІВНИЦТВА №

Реконструкція ділянки самопливного каналізаційного колектора по вул.Святогірська,4-8 м.Слов'янська

Складений в поточних цінах станом на 11 травня 2021 р.

№ п/п	Номери кошторисів і кошторисних розрахунків	Найменування глав, будинків, будівель, споруд, лінійних об'єктів інженерно-транспортної інфраструктури, робіт і витрат	Кошторисна вартість, тис.грн.			
			будівельних робіт	устаткування, меблів та інвентарю	інших витрат	загальна вартість
1	2	3	4	5	6	7
1	2-1	Глава 2. Об'єкти основного призначення Реконструкція ділянки самопливного каналізаційного колектора по вул. Святогірська, 4-8	102,44674	-	-	102,44674
		Разом по главі 2:	102,44674	-	-	102,44674
		Разом по главах 1-7:	102,44674	-	-	102,44674
		Разом по главах 1-8:	102,44674	-	-	102,44674
		Разом по главах 1-9:	102,44674	-	-	102,44674
2	ДСТУ Б Д.1.1- 1:2013 Дод. К п.46	Глава 10. Утримання служби замовника Кошти на здійснення технічного нагляду (1,5 %)	-	-	1,53670	1,53670

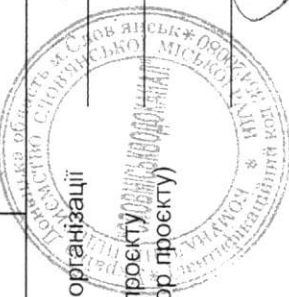
ЗОРИГНАЛЮМ  
ЗГІДНО

1	2	3	4	5	6	7
	ДСТУ Б Д 1.1-1:2013 п.5.8.16		-	-	1,53670	1,53670
	Разом по главі 10:		102,44674	-	1,53670	103,98344
	Разом по главах 1-12:		-	-	20,79669	20,79669
	Податок на додану вартість		-	-	-	-
	Всього по зведеному кошторисному розрахунку		102,44674	-	22,33339	124,78013

Керівник проектної організації

Головний інженер проекту  
(Головний архітектор проекту)

Керівник відділу



З ОРИГІНАЛОМ  
ЗГІДНО

Реконструкція ділянки самопливного каналізаційного колектора по вул.Святогірська,4-8 м.Слов'янська  
№26-05-2021КАНАЛ мережі

**Локальний кошторис на будівельні роботи № 2-1-1  
на Реконструкція ділянки самопливного каналізаційного  
Реконструкція ділянки самопливного каналізаційного колектора по вул.Святогірська,4-8**

Основа:  
креслення (специфікації) №

Кошторисна вартість 102,44674 тис. грн.  
Кошторисна трудомісткість 0,2803 тис.люд.-год.  
Кошторисна заробітна плата 18,02956 тис. грн.  
Середній розряд робіт 3,7 розряд

Окладений в поточних цінах станом на "11 травня" 2021 р.

№ п/п	Обґрунту- вання (шифр норми)	Найменування робіт і витрат	Одиниця виміру	Кіль- кість	Вартість одиниці, грн.				Загальна вартість, грн.			Витрати труда робітників, люд.-год.	
					Всього	експлуа- тації машин	в тому числі за- робітної плати	Всього	заробіт- ної плати	експлуа- тації машин	в тому числі за- робітної плати	не зайнятих обслуговуванням машин	тих, що обслуговують машини
1	2	3	4	5	6	7	8	9	10	11	12	на одини- цю	всього
Перелік нараховань:													
Коефіцієнт для урахування впливу умов виконання будівельних робіт=1,1													
<b>Розділ 1. Земляні роботи</b>													
<b>ЗЕМЛЯНІ РОБОТИ ПІД ТРАНШЕЮ</b>													
1	E1-13-2	Розроблення ґрунту у відвал екскаваторами "драглайн" або "зворотна лопата" з ковшом місткістю 0,4 [0,3-0,45] м3, група ґрунтів 2	1000м3	0,082875	17735,35 698,85	17036,50 6084,30	1469,82	57,92	1411,9 504,24	13,5410 83,6451	1,12 6,93		
2	E1-164-2 тех.ч. п.1.3.180 к=1,2	Доробка вручну, зачищення дна і стінок вручну з викидом ґрунту в котлованах і траншеях, розроблених механізованим способом	100м3	0,0221	17441,22 17441,22	- -	385,45	385,45	- -	345,5760	7,64		

**З ОРИГІНАЛОМ  
ЗГІДНО**

1	2	3	4	5	6	7	8	9	10	11	12
3 E23-1-1	Улаштування піщаної основи під трубопроводи		10м3	0,5525	6582,10 972,10	-	3636,61	537,09	-	17,9520	9,92
4 E1-166-2 тех.ч. п.1.3.177 к=1,15	Засыпка вручну траншей, пазах котлованів і ям, група ґрунтів 2, що сильно налипає на інструменти		100м3	0,05525	10388,72 10388,72	-	573,98	573,98	-	209,0286	11,55
5 E1-28-2	Засыпка траншей і котлованов бульдозерами потужністю 96 кВт [130 л.с.] з перемещенням ґрунта до 5 м, група ґрунтів 2 []		1000м3	0,0651	2574,57	2574,57 794,88	167,6	-	167,6 51,75	9,6642	0,63
6 E1-28-8	Добавлять на каждые последующие 5 м перемещения ґрунта [сверх 5 м] для засыпки траншей и котлованов бульдозерами потужністю 96 кВт [130 л.с.], група ґрунтів 2 []		1000м3	0,0651	1139,83	1139,83 351,91	74,2	-	74,2 22,91	4,2786	0,28
7 E1-145-2	Планування площ механізованим способом, група ґрунтів 2		1000м2	0,255	910,83	910,83 207,73	232,26	-	232,26 52,97	2,4896	0,63
8 E1-134-1	Уплотнение ґрунта пневматическими трамбовками, группа ґрунтов 1-2 []		100м3	0,255	1832,56 1144,71	687,85 351,90	467,3	291,9	175,4 89,73	20,1960 5,6293	5,15 1,44
9 E1-18-5	Розроблення ґрунту з навантаженням на автомобілі-самоскиди екскаваторами одноколовими дизельними на пневмоколісному ході з ковшом місткістю 0, 25 м3, група ґрунтів 2		1000м3	0,0148	42360,91 2605,79	39755,12 12858,06	626,94	38,57	588,37 190,3	50,4900 187,8696	0,75 2,78
10 C311-15	Перевезення ґрунту до 15 км		т	25,9	91,95	91,95 15,85	2381,51	-	2381,51 410,52	0,2240	5,8
	Разом прямі витрати по розділу 1						10015,67	1884,91	5031,24		36,13
	Разом будівельні роботи, грн. в тому числі: вартість матеріалів, виробів та конструкцій, грн. всього заробітна плата, грн.						10015,67		1322,42		18,49

З ОРИГІНАЛОМ  
ЗГІДНО



1	2	3	4	5	6	7	8	9	10	11	12
		Загальновиборничі витрати, грн. трудомісткість в загальновиборничих витратах, люд.год. заробітна плата в загальновиборничих витратах, грн. <b>Всього будівельні роботи, грн.</b>					1163,97 3,2 316,19 <b>11179,64</b>				
		----- <b>Всього по розділу 1</b>					<b>11179,64</b>				
		<b>Розділ 2. Трубопроводи</b> (Демонтаж) Укладання сталевих водопровідних труб з гідралічним випробуванням, діаметр труб 200 мм									
11	ЕН22-8-6 к дем.=0,6		1000м	0,085	56094,84 25233,37	30861,47 3775,57	4768,06	2144,84	2623,22 320,92	377,1240 57,4847	32,06 4,89
12	С1545-104 (зворотні матеріали)	Брухт металевий (зворотні матеріали)	т	2,68	-	-	-	-	-	-	-
13	ЕН22-11-6 к=1,15	Укладання трубопроводів із поліетиленових труб діаметром 200 мм з гідралічним випробуванням	1000м	0,085	57925,30 27160,08	30765,22 7951,60	4923,65	2308,61	2615,04 675,89	444,6640 135,6142	37,8 11,53
14	С113-1402 варіант 5	Труба ПВХ тип А 200х4,9 мм SN4	м	85,85	294,50	-	25282,83	-	-	-	-
15	С11-16-6- 1А	Ущільнююче кільце	шт.	14	16,67	-	233,38	-	-	-	-
16	ЕН22-33-5	Установлення сталевих зварних фасонних частин діаметром 100-250 мм	т	0,032	51898,98 28678,67	20127,60 568,15	1660,77	917,72	644,08 18,18	389,1800 8,8778	12,45 0,28
17	С130-911- 10-3 варіант 1	Відвід сталевий фланцевий 225х200 мм (10мм)	шт	1	2508,00	-	2508	-	-	-	-
18	РН16-53-1	Установлення люка	шт	2	152,80 152,80	-	305,6	305,6	-	2,6620	5,32
19	С113-753 варіант 1	Люк полімерний із замочним пристроєм типу "Т"	шт	2	1503,59	-	3007,18	-	-	-	-

**З ОРИГІНАЛОМ  
ЗГІДНО**

1	2	3	4	5	6	7	8	9	10	11	12
20	РН20-31-3	Забивання отворів у місцях проходу трубопроводу в бетонних колодязях	100шт	0,04	11828,73 9145,21	28,36 25,77	473,15	365,81	1,13 1,03	146,3000 0,3907	5,85 0,02
21	РН16-87-1	Ремонт окремих ділянок цегляної кладки оглядових каналізаційних колодязів, глибина колодязя до 3 м	м3	0,191	4084,33 1128,34	176,86 67,19	780,11	215,51	33,78 12,83	17,6330 1,0773	3,37 0,21
		Разом прямі витрати по розділу 2					43942,73	6258,09	5917,25 1028,85		96,85 16,93
		Разом будівельні роботи, грн. в тому числі: вартість матеріалів, виробів та конструкцій, грн. всього заробітна плата, грн. Загальноновиробничі витрати, грн. трудоємність в загальноновиробничих витратах, люд.год. заробітна плата в загальноновиробничих витратах, грн. <b>Всього будівельні роботи, грн.</b>					43942,73 31767,39 7286,94 2551 6,56 650,87 <b>46493,73</b>				
		<b>Всього по розділу 2</b>					<b>46493,73</b>				
22	ЕН22-11-3	Розділ 3. Тимчасовий водопровід ду 100мм Укладання трубопроводів із поліетиленових труб діаметром 110 мм з гідравличним випробуванням	1000м	0,195	30041,21 21097,58	8377,24 3092,58	5858,04	4114,03	1633,56 603,05	341,4400 50,1989	66,58 9,79
23	С113-1360 варіант 5	Труби поліетиленові для подачі холодної води РЕ 100 SDR-17(1,0МПа), зовнішній діаметр 110х6,6 мм Відкачка стоків =====	м	196,95	162,00	-	31905,9	-	-	-	-
24	СН225-5911	Машина асєнізаційна на базі ЗИЛ, місткість цистерни до 5 м3	маш год	15,4	315,61	315,61 83,19	4860,39	-	4860,39 1281,13	1,3000	- 20,02
		Разом прямі витрати по розділу 3					42624,33	4114,03	6493,95 1884,18		66,58 29,81
		Разом будівельні роботи, грн. в тому числі:					42624,33				

**З ОРИГІНАЛОМ  
ЗГІДНО**

1	2	3	4	5	6	7	8	9	10	11	12
		вартість матеріалів, виробів та конструкцій, грн. всього заробітна плата, грн. Загальноновиробничі витрати, грн. трудомісткість в загальноновиробничих витратах, люд.год. заробітна плата в загальноновиробничих витратах, грн. <b>Всього будівельні роботи, грн.</b>					32016,35 5998,21 2149,04 5,75 570,02 <b>44773,37</b>				
		<b>Всього по розділу 3</b>					<b>44773,37</b>				
		Разом прямі витрати по кошторису					96582,73	12257,03	17442,44		199,56
		Разом будівельні роботи, грн. в тому числі: вартість матеріалів, виробів та конструкцій, грн. всього заробітна плата, грн. Загальноновиробничі витрати, грн. трудомісткість в загальноновиробничих витратах, люд.год. заробітна плата в загальноновиробничих витратах, грн. <b>Всього будівельні роботи, грн.</b>					96582,73  66883,26 16492,48 5864,01 15,51 1537,08 <b>102446,74</b>		4235,45		65,23
		<b>Всього по кошторису</b>					<b>102446,74</b>				
		<b>Кошторисна трудомісткість, люд.год.</b>					<b>280,3</b>				
		<b>Кошторисна заробітна плата, грн.</b>					<b>18029,56</b>				

Склав

Т.М.Мороз

[посада, підпис (ініціали, прізвище)]

Перевірив

[посада, підпис (ініціали, прізвище)]

З ОРИГІНАЛОМ  
ЗГІДНО

## Підсумкова відомість ресурсів

№ п/п	Шифр ресурсу	Найменування	Одиниця виміру	Кількість	Поточна ціна за одиницю, грн.	в тому числі:				Обґрунтування ціни
						відпускна ціна, грн.	тран- портна складова, грн.	заготі- вельно- складські витрати, грн.	всього, грн.	
1	2	3	4	5	всього, грн. 6/7	8/9	10/11	12/13	14	
1	1	<b>I. Витрати труда</b>								
2		Витрати труда робітників-будівельників	люд-год	199,56	61,42					
3		Середній розряд робіт, що виконуються робітниками-будівельниками	розряд	3,7						
4		Витрати труда робітників, зайнятих керуванням та обслуговуванням машин	люд-год	59,43	64,37					
5		Середній розряд ланки робітників, зайнятих керуванням та обслуговуванням машин	розряд	4,0						
6		Витрати труда робітників, зайнятих керуванням та обслуговуванням автотранспорту при перевезенні ґрунту і будівельного сміття	люд-год	5,8	70,76					
6.1		Витрати труда робітників, заробітна плата яких враховується в складі: загальноновиробничих витрат	люд-год	15,51	99,10					
	Разом	кошторисна трудомісткість	люд-год	280,3						
	Середній	розряд робіт	розряд	3,7						
7	СН201-12	<b>II. Будівельні машини і механізми</b>								
		Автомобілі бортові, вантажопідйомність 5 т	маш-год	0,108504	224,37 24,35					

З ОРИГІНАЛОМ  
ЗГІДНО

1	2	3	4	5	6/7	8/9	10/11	12/13	14
8	CH202-1141	Крани на автомобільному ході, вантажопідйомність 10 т	маш-год	0,287793	<u>374,12</u> 107,67				
9	CH203-1080	Підіймачі щоглові будівельні, вантажопідйомність 0,5 т	маш-год	0,01408	<u>80,58</u> 1,13				
10	CH204-102	Електростанції пересувні, потужність 4 кВт	маш-год	15,08496	<u>80,87</u> 1219,92				
11	CH204-102-2	Електростанції пересувні, потужність 10 кВт,	маш-год	0,700128	<u>77,54</u> 54,29				
12	CH204-201	Агрегати зварювальні пересувні з бензиновим двигуном, з номінальним зварювальним струмом 250-400 А	маш-год	10,991552	<u>172,61</u> 1897,25				
13	CH204-1400	Електричні печі для сушіння зварювальних матеріалів з регулюванням температури у межах 80-500 град.С (працює від пересувної електростанції)	маш-год	0,700128	<u>3,12</u> 2,18				
14	CH205-101	Компресори пересувні з двигуном внутрішнього згоряння, тиск до 686 кПа [7 ат], продуктивність 2,2 м3/хв	маш-год	0,174383	<u>189,9</u> 33,12				
15	+CH205-101 варіант 1	Компресори пересувні з двигуном внутрішнього згоряння, тиск до 686 кПа [7 ат], продуктивність 2,2 м3/хв	маш-год	1,248225	<u>140,52</u> 175,40				
16	CH206-246	Екскаватори одноковшеві дизельні на гусеничному ході, місткість ковша 0,4 м3	маш-год	4,881751875	<u>289,22</u> 1411,90				
17	CH206-337	Екскаватори одноковшеві дизельні на пневмоколісному ході, місткість ковша 0,25 м3	маш-год	1,7131444	<u>259,54</u> 444,63				
18	CH207-148	Бульдозери, потужність 59 кВт [80 к.с.]	маш-год	0,428978	<u>335,09</u> 143,75				
19	CH207-149	Бульдозери, потужність 79 кВт [108 к.с.]	маш-год	0,29172	<u>437,12</u> 127,52				

**З ОРИГІНАЛОМ  
ЗГІДНО**

1	2	3	4	5	6/7	8/9	10/11	12/13	14
20	+CH207-150	Бульдозери, потужність 96 кВт [130 к.с.]	маш-год	0,6674052	362,31 241,81				
21	CH212-202	Автогрейдери середнього типу, потужність 99 кВт [135 к.с.]	маш-год	0,182325	574,49 104,74				
22	CH215-101	Агрегати наповнювально-обпресовувальні, продуктивність до 70 м3/год	маш-год	4,488	485,58 2179,28				
23	CH215-701	Крани-трубоукладальники для труб діаметром до 400 мм, вантажопідйомність 6,3 т	маш-год	1,086096	373,14 405,27				
24	+CH225-5911	Машина асєнізаційна на базі ЗИЛ, місткість цистерни до 5 м3	маш-год	15,4	315,61 4860,39				
25	CH225-5913	Апарати для стикового зварювання поліетиленових труб діаметром до 315 мм, потужність 3,7 кВт (працює від пересувної електростанції)	маш-год	15,08496	107,77 1625,71				
26	CH233-803	Молотки відбійні пневматичні, при роботі від пересувних компресорних станцій	маш-год	0,174383	3,81 0,66				
27	C311-15	Перевезення ґрунту до 15 км	т	25,9	91,95 2381,51				
		<b>Разом по розділу II в тому числі енергоносії:</b>	грн.		<b>17442,48</b>				
		Бензин	кг	85,87					
		Дизельне паливо	кг	109,32					
		Електроенергія	кВт-год	12,131					
		Стиснене повітря	м3	12,085					
		Мастильні матеріали	кг	12,754					
		Гідравлічна рідина	кг	0,318					
		<b>III. Будівельні машини, враховані в складі загальновиборничих витрат</b>							
28	CH203-302	Лебідки ручні та важільні, тягове зусилля до 12,26 кН [1,25 т]	маш-год	0,94545					

**З ОРИГІНАЛОМ  
ЗГІДНО**

1	2	3	4	5	6/7	8/9	10/11	12/13	14
29	CN233-1100	Трамбівки пневматичні при роботі від компресора	маш-год	5,006925					
30	CN270-158	Насос гідравлічний ручний	маш-год	6,435					
<b>IV. Будівельні матеріали, виробі і конструкції</b>									
31	&C11-16-6-1A	Ущільнююче кільце	шт.	14	16,67 233,38	16,30 228,20	0,04 0,56	0,33 30 км. 4,62	
32	C111-820	Дріт сталевий низьковуглецевий різного призначення чорний, діаметр 0,55 мм	т	0,000216	42911,39 9,27	41900,27 9,05	169,72 0,04	841,4 30 км. 0,18	
33	+C111-1305	Портландцемент загальнобудівельного призначення бездобавковий, марка 400	т	0,00974	2920 28,44	2920,00 28,44	- -	- -	
34	C111-1513	Електроди, діаметр 4 мм, марка З42	т	0,00288	34363,4 98,97	33470,42 96,39	219,19 0,63	673,79 30 км. 1,95	
35	C111-1853-3	Цвяхи будівельні 3,0x80 мм	т	0,00024	20667,27 4,96	20063,32 4,82	198,71 0,05	405,24 30 км. 0,09	
36	C112-25	Бруски обрізні з хвойних порід, довжина 4-6, 5 м, ширина 75-150 мм, товщина 40-75 мм, III сорт	м3	0,012	4681,43 56,18	4447,86 53,37	141,78 1,70	91,79 30 км. 1,11	
37	C112-52	Дошки обрізні з хвойних порід, довжина 4-6, 5 м, ширина 75-150 мм, товщина 25 мм, II сорт	м3	0,00072	5475,72 3,94	5226,57 3,76	141,78 0,10	107,37 30 км. 0,08	
38	+C113-753 варіант 1	Люк полімерний із замочним пристроєм типу "Т"	шт	2	1503,59 3007,18	1460,00 2920,00	14,11 28,22	29,48 30 км. 58,96	
39	+C113-1360 варіант 5	Труби поліетиленові для подачі холодної води PE 100 SDR-17(1,0МПа), зовнішній діаметр 110x6,6 мм	м	196,95	162 31905,90	162,00 31905,90	- -	- -	
40	+C113-1402 варіант 5	Труба ПВХ тип А 200x4,9 мм SN4	м	85,85	294,5 25282,83	286,54 24599,46	2,19 188,01	5,77 30 км. 495,36	

**З ОРИГІНАЛОМ  
ЗГІДНО**

1	2	3	4	5	6/7	8/9	10/11	12/13	14
41	&C130-911-10-3 варіант 1	Відвід сталевий фланцевий 225x200 мм (10мм)	шт	1	2508 2508,00	2508,00	-	-	
42	C142-10-2	Вода	м3	3,51	24,26 85,15	24,26 85,15	-	-	
43	+C1421-10634	Пісок природний, рядовий	м3	0,03018	820 24,75	820,00 24,75	-	-	
44	+C1421-10634 варіант 1	Пісок природний, рядовий	м3	6,0775	510 3099,53	500,00 3038,75	-	10 60,78	
45	+C1422-10937	Цегла керамічна одинарна повнотіла, розміри 250x120x65 мм, марка М75	1000шт	0,07258	6571,15 476,93	5800,00 420,96	642,3 46,62	128,85 9,35	30 км.
46	C1424-11631	Суміші бетонні готові важкі, клас бетону В7, 5 [М100], крупність заповнювача 10 мм і менше	м3	0,01664	1914,52 31,86	1371,95 22,83	505,03 8,40	37,54 0,63	30 км.
47	+C1545-104	Брухт металевий (зворотній матеріал)	т	2,68	-	-	-	-	
		Енергоносії машин, врахованих в складі загальноновиробничих витрат							
48	C1999-9005	Мастильні матеріали	кг	0,0095	73,05 0,69	73,05 0,69			
49	C1999-9006	Гідравлічна рідина	кг	0,3218	78,61 25,29	78,61 25,29			
		Разом	грн.		25,98	25,98			
		<b>Разом по розділу IV</b>	<b>грн.</b>		<b>66863,25</b>	<b>65975,81</b>	<b>274,33</b>	<b>633,08</b>	
		<b>Підсумкові витрати енергоносіїв для усіх машин</b>							
		Електроенергія	кВт-год	12,131					
		Стиснене повітря	м3	12,085					
		Мастильні матеріали	кг	12,763					
		Гідравлічна рідина	кг	0,64					
		Бензин	л	116,041					

**З ОРИГІНАЛОМ  
ЗГІДНО**



1	2	3	4	5	6/7	8/9	10/11	12/13	14
	Дизельне паливо		л	128,611					
	<b>Довідкові дані</b>								
	Будівельне сміття		т	0,04584					

Поточні ціни матеріальних ресурсів прийняті станом на "11 травня" 2021 р.

Символ '+' визначає, що параметри, які впливають на кошторисну ціну ресурсу, змінені користувачем.

Символ & визначає що ресурс задан користувачем.

Склад

[посада, підпис ( ініціали, прізвище )]

Перевірив

[посада ( підпис ( ініціали, прізвище ) )]

З ОРИГІНАЛОМ  
ЗГІДНО

### 2.3.2. Капітальний ремонт самопливного каналізаційного колектора по вул. Шевченко, м.Слов'янська

*Техніко-економічне обґрунтування необхідності та доцільності впровадження заходу*

Існуючий самопливний каналізаційний колектор по вул. Шевченко ду-600 мм, матеріал -ж / б, відводить госп / фекальні стічні води від району ЦНІЛ. житлових будинків центральної частини міста на КНС № 1А для подальшого їх перекачування на очисні споруди. Середньодобовий обсяг проходження стоків по колектору-3.0 - 3.5 тис. м3 / добу.

У зв'язку з тривалим терміном експлуатації (побудований в кінці 60-тих років минулого століття), замулюваність труби складає - 60-80%, є місця руйнування верхнього зводу труби, так як колектор прокладений по проїжджій частині автодороги, колектор неодноразово піддавався ремонтам. Заходом передбачена заміна аварійної ділянки самопливного каналізаційного колектора по вул.Шевченко Ду-400 х23,7мм загальною довжиною 0,44км . методом санації , ремонт каналізаційних колодязів.

По даному заходу розроблена кошторисна документація. Кошторисна вартість робіт по об'єкту «Капітальний ремонт самопливного каналізаційного колектора по вул. Шевченко, м.Слов'янська» складає 2074,34 т.грн (без ПДВ).

*Кошторисом передбачена* заміна каналізаційного колектора по вул..Шевченко Ду-400 х23,7мм загальною довжиною 0,44км

*Дані інженерних вишукувань*

Реконструкція проводиться на існуючому об'єкті.

*Оцінка впливів на навколишнє середовище (ОВНС)*

Впливу на навколишнє середовище не очікується.

*Очікуваний ефект:*

- збільшення терміну експлуатації самопливного каналізаційного колектору;
- запобігання забруднення навколишнього природного середовища неочищеними стічними водами;
- зменшення витрат на виконання ремонтно-відновлювальних робіт на 84,45 тис.грн/рік (експлуатація машин та механізмів, витрати на матеріали та ПММ, заробітна плата ремонтного персоналу);

Технологічні параметри	Середні затрати на усунення 1 аварії	Розрахункові показники затрат за рік
Кількість аварій за рік на аварійній ділянці		17
Затрати на усунення аварії:		
ПММ	28,38 л- 549,29 грн	9337,93 грн.
Матеріали	19,32 грн	328,44 грн.
Заробітна плата	4398,98	74782,66грн.
Всього затрати, грн.		84449,03

Термін окупності складе:  $2074,34 : 84,45 = 24,6$  року або 295 місяців.

*Проектні терміни будівництва (реконструкції)*

Можливий термін виконання заходу – III квартал 2022 року.

Спосіб виконання робіт – підрядний .

Джерело фінансування інвестиційного заходу у 2022 році – амортизаційні відрахування.

**Додатки до розділу 2.3.2. Капітальний ремонт самотливног  
каналізаційного колектора по вул. Шевченко, м.Слов'янська**



Міністерство регіонального розвитку, будівництва  
та житлово-комунального господарства України  
**ДЕРЖАВНЕ ПІДПРИЄМСТВО  
ДЕРЖАВНИЙ НАУКОВО-ДОСЛІДНИЙ  
ТА ПРОЕКТНО-ВИШУКУВАЛЬНИЙ ІНСТИТУТ  
«НДПРОЕКТРЕКОНСТРУКЦІЯ»**

01133, Україна, м. Київ, бульвар Лесі Українки, 26  
www.rekonstr.gov.ua

Тел.: +38(044) 285-08-97, факс: 285-45-86  
E-mail: rekonstr@rekonstr.gov.ua

**ЗАТВЕРДЖУЮ:**

Заступник директора Східного  
філіалу Державного Інституту  
«НДПРОЕКТРЕКОНСТРУКЦІЯ»

*В.С. Осипенков*  
«22» 05 2017 р.



м.Лиман  
№ 10-00017-17

**ЕКСПЕРТНИЙ ЗВІТ**

щодо розгляду кошторисної частини проектної документації  
за робочим проектом

**«Капітальний ремонт самопливного каналізаційного колектора по вул. Шевченко, м.  
Слов'янська» (коригування)**

- |                            |  |
|----------------------------|--|
| Замовник будівництва       | - Управління житлово-комунального господарства<br>Слов'янської міської ради                              |
| Генеральний проектувальник | - Комунальне підприємство Слов'янської міської ради<br>"Слов'янське управління капітального будівництва" |

Робочий проект «Капітальний ремонт самопливного каналізаційного колектора по вул. Шевченко, м.Слов'янськ» (коригування) був розглянутий філією ДП «Укрдержбудекспертиза» у Донецькій області серпні 2012 року (позитивний експертний звіт від 20.08.2012р № 05-01508-12) з такими кошторисними показниками: загальна кошторисна вартість будівництва складала 3624,587тис.грн; у тому числі: будівельні роботи 2893,485тис.грн; інші витрати - 731,102тис.грн.

Коригування кошторисної документації виконано на підставі листа Комунального підприємства Слов'янської міської ради "Слов'янське управління капітального будівництва" від 31.01.2017р №20 та завдання на проектування (коригування) б/н, б/д, затвердженого Управління житлово-комунального господарства Слов'янської міської ради.

Згідно з листом Комунального підприємства Слов'янської міської ради "Слов'янське управління капітального будівництва" від 31.01.2017р №20 зміни виконані у зв'язку із збільшенням вартості матеріально-технічних ресурсів. Проектні рішення не змінились.

Будівельні роботи виконувались. Кошторисна документація була затверджена рішенням виконавчого комітету Слов'янської міської ради від 29.08.2017р №186 у тому числі: будівельні роботи – 3906,437 тис. грн; інші витрати – 1356,049 тис. грн. Із загальної

**З ОРИГІНАЛОМ  
ЗГІДНО**



кошторисної вартості виконано робіт станом на 10.01.2017р - 1480,259 тис. грн.; у тому числі: будівельні роботи – 1181,516 тис. грн.; інші витрати – 298,743 тис. грн.

Кошторисна вартість залишкових робіт станом на 10.01.2017р. складала 3782,227 тис. грн, у тому числі будівельні роботи – 2724,921 тис. грн, інші витрати – 1057,306 тис. грн.

За результатами розгляду кошторисної документації та знання зауважень за листом від 10.02.2017 №55 встановлено, що зазначена документація, яка враховує обсяги робіт, передбачені робочим проектом, складена відповідно до вимог ДСТУ Б Д.1.1-1:2013 «Правила визначення вартості будівництва». Зміна кошторисної документації викликана об'єктивною необхідністю, що підтверджено необхідними документами. Загальна кошторисна вартість зменшилась на 1272,848 тис. грн.

Загальна кошторисна вартість у поточних цінах станом на 10 січня 2017р. складає 3989,638 тис. грн., у тому числі: будівельні роботи – 3038,404 тис. грн.; інші витрати – 951,234 тис. грн.

Із загальної кошторисної вартості виконано робіт станом на 10.01.2017р - 1480,259 тис. грн.; у тому числі: будівельні роботи – 1181,516 тис. грн.; інші витрати – 298,743 тис. грн.

Кошторисна вартість залишкових робіт станом на 10.01.2017р. складає 2509,379 тис. грн, у тому числі будівельні роботи – 1856,888 тис. грн, інші витрати – 652,491 тис. грн.

#### Примітки:

1. Технічна та технологічна частини проектної документації не розглядались.
2. Вартісні показники позитивного експертного звіту філії ДП «Укрдержбудекспертиза» у Донецькій області від 20.08.2012р № 05-01508-12 вважати не дійсними. Всі інші показники залишаються без зміни.
3. Даний експертний звіт є невід'ємною частиною позитивного експертного звіту філії ДП «Укрдержбудекспертиза» у Донецькій області від 20.08.2012р № 05-01508-12, тобто всі вказані документи слід читати водночасно.

Відповідальний експерт



А.А. Шевченко  
(сертифікат серія АЕ №000194)

## ПОЯСНЮВАЛЬНА ЗАПИСКА

Капітальний ремонт самопливного каналізаційного колектора по  
вул.Шевченко м.Слов'янська (коригування)

Будівництво розташоване на території ..... області.  
Кошторисна документація складена із застосуванням:

- Ресурсних елементних кошторисних норм на будівельні роботи (ДСТУ Б Д.2.2-2012);
- Ресурсних елементних кошторисних норм на утримання об'єктів вулично-дорожньої мережі населених пунктів;
- Ресурсних елементних кошторисних норм на будівельні роботи (ДСТУ Б Д.2.2-2012);
- Ресурсних елементних кошторисних норм на ремонтно-будівельні роботи (ДСТУ Б Д.2.4 - 2012);
- Будівельні матеріали, вироби і конструкції;
- Ресурсні кошторисні норми експлуатації будівельних машин і механізмів ДСТУ Б Д.2.7-1:2012;
- Перевезення ґрунту і сміття;
- Каталог пошлугних виробів, конструкцій, типових вузлів і деталей;
- Устаткування і матеріали;
- Індивідуальні ресурсні елементні кошторисні норми;

Вартість матеріальних ресурсів і машино-годин прийнято за регіональними поточними цінами станом на дату складання документації та за усередненими даними Держбуду України.

Загальновиборничі витрати розраховані відповідно до усереднених показників Додатка Б до ДСТУ-Н Б Д.1.1-3-2013.

При складанні розрахунків інших витрат прийняті такі нарахування:

- |    |  |       |             |
|----|--|-------|-------------|
| 1. | Показник ліміту коштів на утримання служби замовника (включаючи витрати на технічний нагляд), ДСТУ Б Д.1.1-1:2013 Дод. К п. 44 | 2,50  | %           |
| 2. | Показник витрат на покриття ризиків усіх учасників будівництва, ДСТУ Б Д.1.1-1:2013 п.5.8.16                                   | 2,40  | %           |
| 3. | Кошти на покриття витрат, пов'язаних з інфляційними процесами, визначені з розрахунку закінчення будівництва у ..              |       |             |
| 4. | Прогнозний рівень інфляції в будівництві першого року будівництва, коефіцієнт, ДСТУ Б Д.1.1-1:2013 п.5.8.16                    | 1,027 |             |
| 5. | Усереднений показник для визначення розміру кошторисного прибутку, ДСТУ Б Д.1.1-1:2013 п.5.8.16                                | 2,71  | грн./люд.-г |
| 6. | Усереднений показник для визначення розміру адміністративних витрат, ДСТУ Б Д.1.1-1:2013 п.5.8.16                              | 1,23  | грн./люд.-г |

Загальна кошторисна трудомісткість

Нормативна трудомісткість робіт, яка передбачається у прямих витратах

Загальна кошторисна заробітна плата

Середньомісячна заробітна плата на 1 робітника в режимі повної зайнятості:

Тарифна сітка для будівельних, монтажних і ремонтних робіт при середньомісячній нормі тривалості робочого часу 165,5 люд.-г та розряді робіт 3,8

Тарифна сітка для робіт на керуванні та обслуговуванні будівельних машин та механізмів при середньомісячній нормі тривалості робочого часу 165,5 люд.-г та розряді робіт 3,8

9,42834	тис.люд.-г
8,541	тис.люд.-г
201,392	тис.грн.
3400,00	грн.
3400,00	грн.

З ОРИГІНАЛОМ  
ЗГІДНО

Всього за зведеним кошторисним розрахунком:

у тому числі:  
будівельні роботи -  
вартість устаткування -  
інші витрати -  
податок на додану вартість -

14_СД_ССР	тис.грн.
2509,379	тис.грн.
1856,888	тис.грн.
-	тис.грн.
234,261	тис.грн.
418,230	тис.грн.

Примітка:

1. Дані про структуру кошторисної вартості будівництва наведені у документі "Підсумкові вартісні параметри"

Склав:

Лимар Н.М.

Перевірів:

Островський О.І.

З ОРИГІНАЛОМ  
ЗГІДНО

3 Програмний комплекс АВК-5 (3.2.0)

- 1 -

( назва організації, що затверджує )

**Затверджено**

*накази № 109*

Зведений кошторисний розрахунок у сумі 2509,379 тис. грн.  
В тому числі зворотних сум 0 тис. грн.

( посилання на документ про затвердження )

" 08 " 06 2021 р.

### ЗВЕДЕНИЙ КОШТОРИСНИЙ РОЗРАХУНОК ВАРТОСТІ ОБ'ЄКТА БУДІВНИЦТВА №

Капітальний ремонт самопливного каналізаційного колектора по  
вул.Шевченко м.Слов'янська (коригування)

Складений в поточних цінах станом на 10 січня 2017 р.			Кошторисна вартість, тис.грн.			
№ п/п	Номери кошторисів і кошторисних розрахунків	Найменування глав, будинків, будівель, споруд, лінійних об'єктів інженерно-транспортної інфраструктури, робіт і витрат	будівельних робіт	устаткування, меблів та інвентарю	інших витрат	загальна вартість
1	2	3	4	5	6	7
1	2-1	Глава 2. Об'єкти основного призначення Капітальний ремонт самопливного каналізаційного колектора по вул.Шевченко м.Слов'янська (коригування)  Разом по главі 2: Разом по главах 1-7: Разом по главах 1-8:	1749,515  1749,515 1749,515 1749,515	-  - - -	-  - - -	1749,515  1749,515 1749,515 1749,515
2	Розрахунок N П-929	Глава 9. Кошти на інші роботи та витрати Кошти на відрядження працівників будівельних організацій на об'єкт будівництва  Разом по главі 9:	-	-	140,314	140,314  140,314

**ЗОРИГІНАЛОМ  
ЗГІДНО**



1	2	3	4	5	6	7
		<b>Разом по главах 1-9:</b>	1749,515	-	140,314	1889,829
3	ДСТУ Б Д.1.1-1:2013 Дод. К п. 44	<b>Глава 10. Утримання служби замовника</b> Кошти на утримання служби замовника (включаючи витрати на технічний нагляд) (2,5 %)	-	-	47,246	47,246
4	Розрахунок N П-106	Кошти на проведення процедури закупівлі	-	-	3,780	3,780
5	Розрахунок N П-107	Кошти на формування страхового фонду документації	-	-	1,050	1,050
6	ДСТУ Б Д.1.1-1:2013 Дод. К п. 47	Кошти на оплату послуг, пов'язаних з підготовкою до виконання робіт, їх здійсненням та введенням об'єктів в експлуатацію (в тому числі кошти на оплату послуг, пов'язаних з приєднанням об'єкта будівництва до діючих інженерних мереж)	-	-	1,500	1,500
		<b>Разом по главі 10:</b>	-	-	53,576	53,576
7	ДСТУ Б Д.1.1-1:2013 Дод. К п. 49	<b>Глава 12. Проектно-вишукувальні роботи та авторський нагляд</b> Вартість проектних робіт	-	-	14,280	14,280
8	ДСТУ Б Д.1.1-1:2013 Дод. К п. 50	Вартість експертизи проектної документації	-	-	2,383	2,383
9	ДБН Д.1.1-1-2000 Додаток Б п.50	Здійснення авторського нагляду	-	-	6,892	6,892
		<b>Разом по главі 12:</b>	-	-	23,555	23,555
		<b>Разом по главах 1-12:</b>	1749,515	-	217,445	1966,960
		<b>Кошторисний прибуток (П)</b>	25,551	-	-	25,551
		<b>Кошти на покриття адміністративних витрат будівельних організацій (АВ)</b>	-	-	11,597	11,597
		<b>Кошти на покриття ризику всіх учасників будівництва</b>	41,988	-	5,219	47,207
		<b>Кошти на покриття додаткових витрат, пов'язаних з інфляційними процесами (І)</b>	39,834	-	-	39,834
		<b>Разом</b>	1856,888	-	234,261	2091,149
		<b>Податок на додану вартість</b>	-	-	418,230	418,230

**З ОРИГІНАЛОМ  
ЗГІДНО**

1	2	3	4	5	6	7
		Всього по зведеному кошторисному розрахунку	1856,888	-	652,491	2509,379

Керівник проектно-організації

*В.В.В.*Головний інженер проекту  
(Головний архітектор проекту)*Г.В.В.*

Керівник відділу



З ОРИГІНАЛОМ  
ЗГІДНО

Капітальний ремонт самопливного каналізаційного колектора по  
вул. Шевченко м.Слов'янська (коригування)  
185-09/16

**Локальний кошторис на будівельні роботи № 2-1-1**  
на Капітальний ремонт самопливного каналізаційного колектора по вул.Шевченко м.Слов'янська(коригування)  
Капітальний ремонт самопливного каналізаційного колектора по вул.Шевченко м.Слов'янська (коригування)

Основа:  
креслення (специфікації) №

Кошторисна вартість	1749,515	тис. грн.
Кошторисна трудомісткість	9,42834	тис.люд.-год.
Кошторисна заробітна плата	201,392	тис. грн.
Середній розряд робіт	3,3	розряд

Складений в поточних цінах станом на "10 січня" 2017 р.

[illegible]

**З ОРИГІНАЛОМ  
ЗГІДНО**

1	2	3	4	5	6	7	8	9	10	11	12
		ДБН Д.1.1-2-99. Вказівки щодо застосування ресурсних елементних кошторисних норм на будівельні роботи, Додаток Г т.Г1 п.7 Будівництво інженерних мереж і споруд, а також об'єктів житлово-цивільного призначення в обмежених умовах забудованої частини міста К=1,1									
		Примітка 2 Обмежені умови в забудованій частині міст характеризуються наявністю наведених нижче факторів: а) інтенсивного руху міського транспорту і пішоходів у безпосередній близькості від місць робіт, що обумовлюють необхідність будівництва короткими захватками з повним завершенням всіх робіт на захватці, включаючи відновлення зруйнованих покриттів і зелених насаджень; 25% (Питома вага впливу факторів у складі коефіцієнта пп. 7) б) розгалуженої мережі існуючих комунікацій, що підлягають підвісці чи перекладки; 15% (Питома вага впливу факторів у складі коефіцієнта пп. 7) в) житлових або виробничих будівель, а також зелених насаджень в безпосередній близькості від місця робіт; обмежених умов складування матеріалів чи неможливості їхнього складування на будівельному майданчику для нормального забезпечення матеріалами робочих місць. 60% (Питома вага впливу факторів у складі коефіцієнта пп. 7)									
1	E1-215-9	УСТАНОВКА ІГЛОФІЛЬТРОВ (9 котлованов 6х2,5+1котлован 6х6) Гідрозанурення обсадних труб з установами в них голкофільтрів з улаштуванням обсілки, довжина голкофільтрів до 4 м	100шт	1,66	86488,64 27646,49	26237,50 3490,71	143571	45893	43554 5795	1378,19 149,6614	2287,8 248,44

З ОРИГІНАЛОМ  
ЗГІДНО

1	2	3	4	5	6	7	8	9	10	11	12
2	E1-217-1 вказівки по застосуван ню ДБН 1.1- 04-2000 п.2, 4 K=1,15	МОНТАЖ ВСАСЫВАЮЩЕГО КОЛЛЕКТОРА И ОТВОДА ВОДЫ Монтаж всасывающего коллектора (166шт x 1,35м)	100м	2,241	<u>3754,64</u> 1182,64	<u>2361,76</u> 530,79	8414	2650	<u>5293</u> 1190	<u>73,5471</u> 20,24	<u>164,82</u> 45,36
3	PH16-8-1	Укладка трубопровода при відведенні води	100м	4,8	<u>657,39</u> 615,19	<u>33,04</u> 2,11	3155	2953	<u>159</u> 10	<u>30,305</u> 0,1012	<u>145,46</u> 0,49
4	PH1-20-1	Засипка трубопровода грунтом на товщину 100мм, група ґрунту 1	100 м3	-0,27859	<u>3234,95</u> 3234,95	-	-901	-901	-	<u>190,74</u> -	<u>-53,14</u> -
5	CH231-108 варіант 2 H14=2(к об'єму)	РАБОТА НАСОСОВ Насоси для водозниження та водовідливу, потужність 15 кВт	маш-год	2195,6	<u>9,63</u> -	<u>9,63</u> 6,42	21144	-	<u>21144</u> 14096	<u>-</u> 0,32	<u>-</u> 702,59
6	CH231-108 варіант 1 H14=2 (к об'єму)	Резервные насосы для водопонижения и водоотлива, мощность 15 кВт	маш-год	2195,6	<u>0,70</u> -	<u>0,70</u> 0,20	1537	-	<u>1537</u> 439	<u>-</u> 0,01	<u>-</u> 21,96
7	E1-217-2 вказівки по застосуван ню ДБН 1.1- 04-2000 п.2, 4 K=1,15	ДЕМОНТАЖ СИСТЕМЫ Демонтаж всмоктывающего коллектора	100м	2,241	<u>1944,27</u> 779,92	<u>1164,35</u> 261,68	4357	1748	<u>2609</u> 586	<u>49,6766</u> 9,9783	<u>111,33</u> 22,36
8	PH16-8-1 H2=0,6; H5=0,6; H6=0	демонтаж трубопровода при відведенні води	100м	4,8	<u>394,43</u> 369,11	<u>19,83</u> 1,27	1893	1772	<u>95</u> 6	<u>18,183</u> 0,0607	<u>87,28</u> 0,29
9	PH1-20-1 H2=0,6	Засипка трубопровода грунтом на товщину 100мм, група ґрунту 1	100 м3	-0,27859	<u>1940,97</u> 1940,97	-	-541	-541	-	<u>114,444</u> -	<u>-31,88</u> -
10	E1-216-1	Витягання легких голкофільтрів довжиною до 4 м	шт.	166	<u>85,35</u> 22,74	<u>62,61</u> 8,97	14168	3775	<u>10393</u> 1489	<u>1,221</u> 0,3765	<u>202,69</u> 62,5

З ОРИГІНАЛОМ  
ЗГІДНО

1	2	3	4	5	6	7	8	9	10	11	12
		ИЗНОС 10% - Указания ДБН Д.1.1-2-99, Приложение В, пункт 6 и примечание 2; Ценообразование сб. № 10 2009 г., стр. 123 примечание ** (224,1 x 10%)									
11	C1545-13 вариант 1	Звенья коллектора Ф150мм	м	22,41	2468,50	-	55319	-	-	-	-
12	C130-1188 вариант 1	(2шт x 4м x10%) Рукав ф150мм для соединения насоса с всасывающим и водосбросным трубопроводом	м	0,4	538,77	-	216	-	-	-	-
13	C130-1188 вариант 2	(480м x 10%) Рукав сбрасывающий ф50мм	м	48	143,63	-	6894	-	-	-	-
14	& C130-1187-1 вариант 1	(166шт x 1м x 10%) Гибкие соединения для иглофильтров ф38мм	м	16,6	347,39	-	5767	-	-	-	-
15	C113-16 вариант 1	(166шт x (4м-1м) x 2,08%) Надфильтровые трубы ф48мм	м	10,35	226,94	-	2349	-	-	-	-
16	2201-3077 вариант 1	РАСХОД ИГЛОФИЛЬТРОВ В СБОРЕ (согласно ДБН Д.2.2-1-99, сборник 1 п. 1.1.9.20) (1,2 x166шт x0,7 x1 мес /12)	шт	11,62	561,04	-	6519	-	-	-	-
17	& C130-944-1	Фильтр сетчатый ФСК-0000М	шт	23,24	26,78	-	622	-	-	-	-
18	C1530-154 вариант 1	Фланцы для иглофильтров Муфта соединительная ДУ40	10шт	1,162	306,10	-	356	-	-	-	-
19	PH18-1-6	Розділ 1. Земельні та відновлюючі роботи з облаштування котлованів для санації колектора Д500мм (9шт 6мх2,5м, 1шт 6мх6м) Розбирання асфальтобетонних покриттів вручну	100м3	0,258	5699,41 5699,41	-	1470	1470	-	336,05	86,7

З ОРИГІНАЛОМ  
ЗГІДНО

1	2	3	4	5	6	7	8	9	10	11	12
20	РН18-1-3	Розбирання щебневих покриттів та основ(Н=300мм)	100м3	0,7732	2097,88 483,56	1614,32 246,75	1622	374	1248 191	28,512 9,4645	22,05 7,32
21	РН20-40-1	Навантаження сміття вручну	1 т	175,3	30,41 30,41	-	5331	5331	-	1,793	314,31
22	С311-5-М варіант 1	Перевезення сміття до 5 км без погрузки	т	175,3	16,37	16,37	2870	-	2870	-	-
23	РН1-5-2	Розробка ґрунту екскаватором з доробкою вручну, група ґрунту 2	100 м3	2,862	2119,50 99,62	2,30 2019,88 473,71	6066	285	5781 1356	5,874 21,2498	17,35 16,81 60,82
24	РН1-5-2 тех.ч. п.3.3 табл.2 п.2 к=1,2	Розробка ґрунту екскаватором з доробкою вручну, група ґрунту 2, який знаходиться на відстані до 2 м від поверхні комунікацій або предметів, що заважають	100 м3	1,8	2543,40 119,55	2423,85 568,45	4578	215	4363 1023	7,0488 25,4998	12,69 45,9
25	РН1-21-2	Розробка ґрунту вручну в траншеях та котлованах глибиною більше 3 м з кріпленнями з підніманням краном, група ґрунту 2 (біля труби)	100 м3	0,52	13534,69 9538,20	3996,49 3437,36	7038	4960	2078 1787	531,08 175,4808	276,16 91,25
26	РН1-25-4	Кріплення дошками стінок котлованів та траншей шириною більше 2 м, глибиною більше 3 м в нестійких ґрунтах	100 м2	5,762	5248,04 2693,29	-	30239	15519	-	139,26	802,42
27	РН1-20-1	Засипання вручну траншей, пазах котлованів та ям, група ґрунту 1	100 м3	0,52	3234,95 3234,95	-	1682	1682	-	190,74	99,18
28	РН1-12-2	Засипка траншей та котлованів бульдозерами потужністю 59 кВт при переміщенні ґрунту до 5 м, група ґрунту 2	100 м3	4,66	275,07 -	275,07 52,14	1282	-	1282 243	2,242	- 10,45
29	РН1-14-1	Ущільнення ґрунту пневматичними трамбівками, група ґрунту 1-2	100 м3	4,66	2440,59 431,76	2008,83 534,45	11373	2012	9361 2491	23,188 26,0211	108,06 121,26
30	РН18-23-3	Улаштування нижнього шару двошарових основ товщиною 15 см із щебеню фракції 40-70 мм з межею міцності на стиск понад 98,1 МПа [1000 кг/см2]	100м2	3,86	8440,11 100,98	770,21 161,99	32579	390	2973 625	5,676 6,273	21,91 24,21

З ОРИГІНАЛОМ  
ЗГІДНО



1	2	3	4	5	6	7	8	9	10	11	12
31	РН18-23-2	Улаштування верхнього шару двошарових основ товщиною 15 см із щебеню фракції 40-70 мм з межею міцності на стиск понад 98,1 МПа [1000 кг/см <sup>2</sup> ]	100м <sup>2</sup>	3,86	9643,30 116,63	1131,62 239,39	37223	450	4368 924	6,556 9,3135	25,31 35,95
32	РН18-42-1	Улаштування покриття товщиною 4 см з гарячих асфальтобетонних сумішей крупнозернистих вручну з ущільненням ручними катками	100м <sup>2</sup>	3,86	811,16 191,50	-	3131	739	-	10,021	38,68
33	С1421-9849	Суміші асфальтобетонні гарячі і теплі [асфальтобетон цільний] (дорожні)(аеродромні), що застосовуються у нижніх шарах покриттів, крупнозернисті, тип А, марка 2	• т	36,44	1632,71	-	59496	-	-	-	-
34	РН18-42-2 к=12	На каждые 0,5 см изменения толщины слоя добавлять или исключать к норме 18-41-1 10-4=6; 0,5=12	100м <sup>2</sup>	3,86	393,80 287,57	-	1520	1110	-	15,048	58,09
35	С1421-9836	Суміші асфальтобетонні гарячі і теплі [асфальтобетон цільний] (дорожні)(аеродромні), що застосовуються у верхніх шарах покриттів, дрібнозернисті, тип А, марка 2	т	54,66	1632,71	-	89244	-	-	-	-
Разом прямі витрати по розділу 1							296744	34537	34324		1882,37
Разом будівельні роботи, грн. в тому числі: вартість матеріалів, виробів та конструкцій, грн. всього заробітна плата, грн. Загальновиробничі витрати, грн. трудоємність в загальновиробничих витратах, люд.год. заробітна плата в загальновиробничих витратах, грн. Всього будівельні роботи, грн.							296744		9043		414,51
Всього по розділу 1							321945				

З ОРИГІНАЛОМ  
ЗГІДНО



1	2	3	4	5	6	7	8	9	10	11	12
		<b>Розділ 2. Замена плит покриттів та люків каналізаційних колодязів (21шт) та інше</b>									
36 РН16-46-6 Н2=0,6; Н5=0,6; Н6=0		Демонтаж плити покриття, люку та бетонних лотків у колодязх круглих каналізаційних діаметром 1,5 м із збірного залізобетону в мокрих ґрунтах	м3	0,567	485,43 257,70	226,79 45,35	275	146	129 26	12,9954 1,7353	7,37 0,98
37 РН16-46-6		Монтаж плити покриття, опорного кільця, люку та бетонних лотків у колодязх круглих каналізаційних діаметром 1,5 м із збірного залізобетону в мокрих ґрунтах	м3	0,609	2172,09 429,50	377,98 75,59	1323	262	230 46	21,659 2,8922	13,19 1,76
38 К585521- Л036 варіант 4		Плити покриття 1ПП15-2 залізобетонні серія 3.900.1-14 випуск 1 (об'єм бетону - 0,27 м3)	шт	21	1148,74	-	24124	-	-	-	-
39 К585521- Л052 варіант 1		Кільця опорні КО6 залізобетонні серія 3.900.1-14 випуск 1 (об'єм бетону - 0,02 м3)	шт	21	105,49	-	2215	-	-	-	-
40 & С113-753- 2		Люк каналізаційний полимерный тип Т (25т) с запорным устройством	шт	21	1538,77	-	32314	-	-	-	-
41 & С113-753- 2 варіант 1		Ключ к люку канализационному полимерному тип Т (25т) с запорным устройством	шт	1	29,17	-	29	-	-	-	-
42 РН18-42-1		Улаштування покриття товщиною 4 см з гарячих асфальтобетонних сумішей крупнозернистих вручну з ущільненням ручними котками	100м2	1,826	811,16 191,50	-	1481	350	-	10,021	18,3
43 С1421-9849		Суміші асфальтобетонні гарячі і теплі [асфальтобетон щільний] (дорожні)(аеродромні), що застосовуються у нижніх шарах покриттів, крупнозернисті, тип А, марка 2	т	17,24	1632,71	-	28148	-	-	-	-
44 РН18-42-2 к=12		На каждые 0,5 см изменения толщины слоя добавлять или исключать к норме 18-41-1 10-4=6;0,5=12	100м2	1,826	393,80 287,57	-	719	525	-	15,048	27,48

З ОРИГІНАЛОМ  
ЗГІДНО

1	2	3	4	5	6	7	8	9	10	11	12
45	C1421-9836	Суміші асфальтобетонні гарячі і теплі [асфальтобетон щільний] (дорожні)(аеродромні), що застосовуються у верхніх шарах покриттів, дрібнозернисті, тип А, марка 2	т	25,86	1632,71	-	42222	-	-	-	-
46	PH20-40-1	Навантаження сміття вручну	1 т	29,2	30,41	-	888	888	-	1,793	52,36
47	C311-5-М варіант 1	Перевезення сміття до 5 км без погрузки	т	29,2	16,37	16,37	478	-	478	-	-
		Разом прямі витрати по розділу 2			2,30	2,30	134216	2171	837	0,099	2,89
		Разом будівельні роботи, грн.					134216		139		118,7
		в тому числі:									5,63
		вартість матеріалів, виробів та конструкцій, грн.					131208				
		всього заробітна плата, грн.					2310				
		Загальноновиробничі витрати, грн.					1442				
		трудомісткість в загальноновиробничих витратах, люд.год.					14,33				
		заробітна плата в загальноновиробничих витратах, грн.					467				
		<b>Всього будівельні роботи, грн.</b>					<b>135658</b>				
		-----									
		<b>Всього по розділу 2</b>					<b>135658</b>				
48	PH16-46-5 κ=0,6	Розділ 3. Колодязь з/б круглий 1,5м Демонтаж. Улаштування колодязів круглих каналізаційних діаметром 1,5 м із збірною залізобетону в сухих ґрунтах	м3	0,227	438,30 221,45	216,85 43,28	99	50	49	11,1672 1,6528	2,53 0,38
49	PH16-46-6	Улаштування колодязів круглих каналізаційних діаметром 1,5 м із збірною залізобетону в мокрих ґрунтах	м3	0,227	2172,09 429,50	377,98 75,59	493	97	86	21,659 2,8922	4,92 0,66
50	K585521- ЛО08	Кільця КС15.9 залізобетонні серія 3.900.1-14 випуск 1 (об'єм бетону - 0,40 м3)	шт	4	1701,84	-	6807	-	-	-	-
51	K585521- ЛО36 варіант 4	Плити покриття 1ПП15-2 залізобетонні серія 3.900.1-14 випуск 1 (об'єм бетону - 0,27 м3)	шт	1	1148,74	-	1149	-	-	-	-

З ОРИГІНАЛОМ  
ЗГІДНО

1	2	3	4	5	6	7	8	9	10	11	12
52	K585521-Л049 варіант 2	Плити днищ ПН15 залізобетонні серія 3.900.1-14 випуск 1 (об'єм бетону - 0,38 м3)	шт	1	1616,75	-	1617	-	-	-	-
53	K585521-Л052 варіант 1	Кільця опорні КО6 залізобетонні серія 3.900.1-14 випуск 1 (об'єм бетону - 0,02 м3)	шт	1	105,49	-	105	-	-	-	-
54	C111-1789	Скоби ходові	кг	9,84	18,82	-	185	-	-	-	-
55	& C113-753-2	Люк канализационный полимерный тип Т (25т) с запорным устройством	шт	1	1538,77	-	1539	-	-	-	-
56	РН16-38-1	Підвішування підземних комунікацій при перетині їх трасою трубопроводу, площа перерізу короба до 0,1 м2	м короба	10	197,03 30,11	48,16 10,71	1970	301	482 107	1,617 0,4518	16,17 4,52
57	C111-1844	Сталеві кріпильні елементи з швелерів та кутиків	т	0,0031	53540,25	-	166	-	-	-	-
58	РН20-23-3	Пробивання отворів в залізобетонних колодязях	шт	3	67,45 22,52	40,89 10,91	202	68	123 33	1,243 0,5322	3,73 1,6
59	РН16-52-2	Приєднання каналізаційних трубопроводів до існуючої мережі в мокрих ґрунтах	шт	1	913,09 682,75	44,82 9,98	913	683	45 10	34,43 0,4215	34,43 0,42
Разом прямі витрати по розділу 3					15245	1199	15245	785 177	61,78 7,58		
Разом будівельні роботи, грн. в тому числі:					13261		13261				
вартість матеріалів, виробів та конструкцій, грн.					1376		1376				
всього заробітна плата, грн.					745		745				
Загальновиробничі витрати, грн.					6,65		6,65				
трудомісткість в загальновиробничих витратах, люд.год.					217		217				
заробітна плата в загальновиробничих витратах, грн.					15990		15990				
Всього будівельні роботи, грн.											
Всього по розділу 3					15990		15990				

З ОРИГІНАЛОМ  
ЗГІДНО

1	2	3	4	5	6	7	8	9	10	11	12
		<b>Розділ 4. Улаштування обвідної лінії методом ГСБ (Ду110мм 85м) та тимчасової перекачувальної станції</b>									
60	ЖС7-11-4 K=2,2 п. 29 засм. до 75 %	Прочищення каналізаційних колекторів внутрішнім діаметром до 600 мм каналопромивальною машиною.	10 м	1	1391,52 169,15	1175,96 184,13	1392	169	1176 184	7,6956 7,4134	7,7 7,41
61	СН231-107 варіант 1	В наступній позиції враховано:  Коефіцієнт для урахування впливу умов виконання будівельних робіт=1 Насоси для водозниження та водовідливу, потужність 11 кВт	маш-год	2,6	65,64 -	65,64 6,49	171	-	171 17	- 0,32	- 0,83
62	ЕН22-47-7 к=1,15	Протягування у футляр сталевих труб діаметром 400 мм	100м	0,1	10868,52 2637,82	38,94 10,26	1087	264	4 1	126,8795 0,4879	12,69 0,05
63	РН16-8-3	Улаштування робочої нитки з труб поліетиленових діаметром 100 мм з гідравлическим випробуванням	100м	0,1	1317,46 797,18	496,29 116,16	132	80	50 12	39,27 5,7684	3,93 0,58
64	РН1-20-1	Засипка трубопроводу ґрунтом на товщину 100мм, група ґрунту 1	100 м3	-0,01	3234,95 3234,95	- -	-32	-32	- -	190,74 -	-1,91 -
65	С113-1380	Труби поліетиленові для подачі холодної води РЕ 100 SDR-17(1,0 МПа), зовнішній діаметр 110х6,6 мм	м	10,1	265,70 -	- -	2684	-	- -	- -	- -
66	С119-12-1 варіант 1	Бентонит	т	0,38	6507,44 -	- -	2473	-	- -	- -	- -
67	РН18-23-3	Улаштування нижнього шару двошарових основ товщиною 15 см із щебеню фракції 40-70 мм з межею міцності на стиск понад 98,1 МПа [1000 кг/см2]	100м2	0,02	8440,11 100,98	770,21 161,99	169	2	15 3	5,676 6,273	0,11 0,13
68	РН18-23-2	Улаштування верхнього шару двошарових основ товщиною 15 см із щебеню фракції 40-70 мм з межею міцності на стиск понад 98,1 МПа [1000 кг/см2]	100м2	0,02	9643,30 116,63	1131,62 239,39	193	2	23 5	6,556 9,3135	0,13 0,19

**З ОРИГІНАЛОМ  
ЗГІДНО**

1	2	3	4	5	6	7	8	9	10	11	12
69 РН18-42-1	Улаштування покриття товщиною 4 см з гарячих асфальтобетонних сумішей крупнозернистих вручну з ущільненням ручними котками	100м2	0,02	811,16 191,50	-	-	16	4	-	10,021	0,2
70 С1421-9849	Суміші асфальтобетонні гарячі і теплі [асфальтобетон щільний] (дорожні)(аеродромні), що застосовуються у нижніх шарах покриттів, крупнозернисті, тип А, марка 2	т	0,19	1632,71	-	-	310	-	-	-	-
71 РН18-42-2 к=12	На каждые 0,5 см изменения толщины слоя добавлять или исключают к норме 18-41-1 10-4=6;0,5=12	100м2	0,02	393,80 287,57	-	-	8	6	-	15,048	0,3
72 С1421-9836	Суміші асфальтобетонні гарячі і теплі [асфальтобетон щільний] (дорожні)(аеродромні), що застосовуються у верхніх шарах покриттів, дрібнозернисті, тип А, марка 2	т	0,283	1632,71	-	-	462	-	-	-	-
Разом прямі витрати по розділу 4							9065	495	1439		23,15
Разом будівельні роботи, грн. в тому числі: вартість матеріалів, виробів та конструкцій, грн. всього заробітна плата, грн. Загальноновиробничі витрати, грн. трудоємність в загальноновиробничих витратах, люд.год. заробітна плата в загальноновиробничих витратах, грн. Всього будівельні роботи, грн.							9065		222		9,19
Всього по розділу 4							9451				

З ОРИГІНАЛОМ  
ЗГІДНО

14_СД_ЛС1_2-1-1											
1	2	3	4	5	6	7	8	9	10	11	12
		Розділ 5. Улаштування наземного тимчасового обвідного колектора Ду110мм та тимчасової перекачувальної насосної станції									
73 РН16-8-3 Н1=4(рази)	Укладання труб поліетиленових діаметром 110 мм	100м	0,8437	5269,81 3188,72	1985,14 464,62	4446	2690	1675 392	157,08 23,0736	132,53 19,47	
74 РН16-8-3 Н1=4(рази) Н2=0,4; Н5=0,4; Н6=0	Демонтаж труб поліетиленових діаметром 100 мм	100м	0,8437	2084,20 1275,49	794,06 185,85	1758	1076	670 157	62,832 9,2294	53,01 7,79	
75 С113-1380	Износ: 85,2х10% х4=68,16 Труби поліетиленові для подачі холодної води РЕ 100 SDR-17(1,0 МПа), зовнішній діаметр 110х6,6 мм	м	34,08	265,70	-	9055	-	-	-	-	
76 С113-1003 варіант 1	Износ коліна 10% ( 2шт х 10% х 2) Компресійні фітинги -Коліна з поліетилену діам. 110 мм /90 град.	шт	0,4	307,33	-	123	-	-	-	-	
77 СН231-107	Насоси для водозниження та водовідливу, потужність 11 кВт	маш-год	1385,01	20,54 6,49	28448	-	-	28448 8989	- 0,32	- 443,2	
	Разом прямі витрати по розділу 5					43830	3766	30793 9538		185,54 470,46	
	Разом будівельні роботи, грн. в тому числі: вартість матеріалів, виробів та конструкцій, грн. всього заробітна плата, грн. Загальновиробничі витрати, грн. трудоємність в загальновиробничих витратах, люд.год. заробітна плата в загальновиробничих витратах, грн. Всього будівельні роботи, грн.					43830		9271 13304 7714 73,19 2382 51544			
	Всього по розділу 5										

**З ОРИГІНАЛОМ  
ЗГІДНО**



1	2	3	4	5	6	7	8	9	10	11	12
		<b>Розділ 6. Санация коллектора Ду500мм (на Ду400мм)</b>									
78 ЖС7-11-4 К=2,2 п. 29 засм. до 75 %		Прочищення каналізаційних колекторів внутрішнім діаметром до 600 мм каналопромивальною машиною.	10 м	40	1391,52 169,15	1175,96 184,13	55661	6766	47038 7365	7.6956 7.4134	307,82 296,54
		В наступній позиції враховано:									
79 СН231-107 варіант 1		Коефіцієнт для урахування впливу умов виконання будівельних робіт=1	маш-год	102,61	65,64 6,49	65,64 6,49	6735	-	6735 666	- 0,32	- 32,84
80 ЕН22-47-7 К=1,15		Насоси для водозниження та водовідливу, потужність 11 кВт	100м	4	10868,52 2637,82	38,94 10,26	43474	10551	156 41	126,8795 0,4879	507,52 1,95
81 ЕН22-11-9 К=1,15		Протягування у футляр сталевих труб діаметром 400 мм	1000м	0,4	51267,42 13667,71	35523,23 6433,57	20507	5467	14209 2573	681,3417 300,3793	272,54 120,15
82 РН1-20-1		Улаштування робочої нитки із поліетиленових труб діаметром 400 мм з гідравлічним випробуванням	100 м3	-1,208	3234,95 3234,95	- -	-3908	-3908	- -	190,74 -	-230,41 -
83 ЕН22-11-9 К=1,15		Засипка трубопроводу ґрунтом на товщину 100мм, група ґрунту 1	1000м	0,035	51267,42 13667,71	35523,23 6433,57	1794	478	1243 225	681,3417 300,3793	23,85 10,51
84 С113-1391 варіант 1		Укладання трубопроводів із поліетиленових труб діаметром 400 мм з гідравлічним випробуванням	м	439,35	1671,62 -	- -	734426	-	- -	- -	- -
85 & С113- 1296-П		Труби поліетиленові для подачі холодної води РЕ 100 SDR-17(1,0 МПа), зовнішній діаметр 400х23,7 мм	шт	4	5195,33 -	- -	20781	-	- -	- -	- -
		Муфти з поліетилену діам. 400 мм для терморезисторного зварювання ПЕ труб									
		Разом прямі витрати по розділу 6					879470	19354	69381 10870		881,32 461,99
		Разом будівельні роботи, грн. в тому числі: вартість матеріалів, виробів та конструкцій, грн.					879470				

**З ОРИГІНАЛОМ  
ЗГІДНО**

1	2	3	4	5	6	7	8	9	10	11	12
		всього заробітна плата, грн. Загальновиборничі витрати, грн. трудоємність в загальновиборничих витратах, люд.год. заробітна плата в загальновиборничих витратах, грн. <b>Всього будівельні роботи, грн.</b>					30224 16053 141,91 4623 <b>895523</b>				
		<b>Всього по розділу 6</b>					<b>895523</b>				
		Разом прямі витрати по кошторису					1653409	118871	222343		6067,22
		Разом будівельні роботи, грн. в тому числі: вартість матеріалів, виробів та конструкцій, грн. всього заробітна плата, грн. Загальновиборничі витрати, грн. трудоємність в загальновиборничих витратах, люд.год. заробітна плата в загальновиборничих витратах, грн. <b>Всього будівельні роботи, грн.</b>					1653409  1312195 172471 96106 887,77 28921 <b>1749515</b>		53600		2473,35
		<b>Всього по кошторису</b>					<b>1749515</b>				
		Кошторисна трудоємність, люд.год.					9428,34				
		Кошторисна заробітна плата, грн.					201392				

Склав

Лимарь Н.М.

[посада, підпис (ініціали, прізвище)]

Перевірив

Островський О.І.

[посада, підпис (ініціали, прізвище)]

З ОРИГІНАЛОМ  
ЗГІДНО



Капітальний ремонт самопливного каналізаційного колектора по вул.Шевченко м.Слов'янська (коригування)  
Капітальний ремонт самопливного каналізаційного колектора по вул.Шевченко м.Слов'янська (коригування)

### Підсумкова відомість ресурсів до локального кошторису № 2-1-1

### Капітальний ремонт самопливного каналізаційного колектора по вул.Шевченко м.Слов'янська(коригування)

№ п/п	Шифр ресурсу	Найменування	Одиниця виміру	Кількість	Поточна ціна за одиницю, грн.	в тому числі:				Обґрунтування ціни
						відпускна ціна, грн.	транспортировка, грн.	заготівельно-складські витрати, грн.	всього, грн.	
1	2	3	4	5	6/7	8/9	10/11	12/13	14	
1	1	<b>I. Витрати труда</b>								
2		Витрати труда робітників-будівельників	люд-год	6067,22	19,59					
3		Середній розряд робіт, що виконуються робітниками-будівельниками	розряд	3,3						
4		Витрати труда робітників, зайнятих керуванням та обслуговуванням машин	люд-год	2453,11	21,66					
5		Середній розряд ланки робітників, зайнятих керуванням та обслуговуванням машин	розряд	4,2						
6		Витрати труда робітників, зайнятих керуванням та обслуговуванням автотранспорту при перевезенні ґрунту і будівельного сміття	люд-год	20,24	23,23					
6.1		Витрати труда робітників, заробітна плата яких враховується в складі: загальновиборничих витрат	люд-год	887,77	32,58					
		Разом кошторисна трудомісткість	люд-год	9428,34						
		Середній розряд робіт	розряд	3,3						
7	СН212-202	<b>II. Будівельні машини і механізми</b>								
		Автогрейдери середнього типу, потужність 99 кВт [135 к.с.]	маш-год	5,0151068	269,68					
					1352,47					

З ОРИГІНАЛОМ  
ЗГІДНО

1	2	3	4	5	6/7	8/9	10/11	12/13	14
8	CH201-12	Автомобілі бортові, вантажопідйомність 5 т	маш-год	13,00730002	106,14 1380,59				
9	CH215-101	Агрегати наповнювально-обпресовувальні, продуктивність до 70 м3/год	маш-год	23,3866875	253,93 5938,58				
10	CH225-5913	Апарати для стикового зварювання поліетиленових труб діаметром до 315 мм, потужність 3,7 кВт (працює від пересувної електростанції)	маш-год	24,04157976	51,09 1228,28				
11	CH225-5914	Апарати для стикового зварювання поліетиленових труб діаметром до 630 мм, потужність 10,2 кВт (працює від пересувної електростанції)	маш-год	50,295135	56,03 2818,04				
12	CH207-148	Бульдозери, потужність 59 кВт [80 к.с.]	маш-год	8,09908	158,27 1281,84				
13	CH207-149	Бульдозери, потужність 79 кВт [108 к.с.]	маш-год	1,83524	206,44 378,87				
14	CH206-337	Екскаватори одноковшові дизельні на пневмоколісному ходу, місткість ковша 0,25 м3	маш-год	82,089612	123,57 10143,81				
15	CH204-102-3	Електростанції пересувні, потужність 12 кВт	маш-год	50,295135	42,3 2127,48				
16	CH204-101	Електростанції пересувні, потужність 2 кВт	маш-год	9,7152	26,12 253,76				
17	CH204-102	Електростанції пересувні, потужність 4 кВт	маш-год	24,04157976	47,1 1132,36				
18	CH210-401	Комплекти устаткування шнекового буріння на базі автомобіля, глибина буріння до 50 м, початковий діаметр свердловин до 198 мм, кінцевий діаметр до 151 мм	маш-год	199,034	223,89 44561,72				
19	CH205-101	Компресори пересувні з двигуном внутрішнього згоряння, тиск до 686 кПа [7 ат], продуктивність 2,2 м3/хв	маш-год	106,79482	88,78 9481,24				

З ОРИГІНАЛОМ  
ЗГІДНО

1	2	3	4	5	6/7	8/9	10/11	12/13	14
20	CH212-906	Котки дорожні самохідні вібраційні гладковальцеві, маса 8 т	маш-год	13,70028	<u>112,19</u> 1537,03				
21	CH212-907	Котки дорожні самохідні вібраційні гладковальцеві, маса 13 т	маш-год	29,6626	<u>141,18</u> 4187,77				
22	CH202-970	Кран переносний, вантажопідйомність 1 т	маш-год	89,4608	<u>23,23</u> 2078,17				
23	CH202-1140	Крани на автомобільному ході, вантажопідйомність 6,3 т	маш-год	3,833962	<u>198</u> 759,12				
24	CH202-1141	Крани на автомобільному ході, вантажопідйомність 10 т	маш-год	22,6823355	<u>186,22</u> 4223,90				
25	CH215-701	Крани-трубоукладальники для труб діаметром до 400 мм, вантажопідйомність 6,3 т	маш-год	42,32453445	<u>186,7</u> 7901,99				
26	CH225-5910	Машина асенізаційна на базі КАМАЗ, місткість цистерни до 10 м <sup>3</sup>	маш-год	105,1732	<u>236,38</u> 24860,84				
27	CH212-1601	Машини поливально-мийні, місткість 6000 л	маш-год	3,32904	<u>238,64</u> 794,44				
28	CH233-803	Молотки відбійні пневматичні, при роботі від пересувних компресорних станцій	маш-год	1,353	<u>1,88</u> 2,54				
29	CH231-107	Насоси для водозниження та водовідливу, потужність 11 кВт	маш-год	1385,01	<u>20,54</u> 28448,11				
30	+CH231-107 варіант 1	Насоси для водозниження та водовідливу, потужність 11 кВт	маш-год	105,21	<u>65,64</u> 6905,98				
31	+CH231-108 варіант 2	Насоси для водозниження та водовідливу, потужність 15 кВт	маш-год	2195,6	<u>9,63</u> 21143,63				
32	CH231-116	Насоси для водозниження та водовідливу, потужність 45 кВт	маш-год	155,21	<u>56,4</u> 8753,84				
33	+CH231-108 варіант 1	Резервні насоси для водопониження и водоотлива, потужність 15 кВт	маш-год	2195,6	<u>0,7</u> 1536,92				

З ОРИГІНАЛОМ  
ЗГІДНО

1	2	3	4	5	6/7	8/9	10/11	12/13	14
34	CH212-1801	Розподільники щебеню та гравію	маш-год	0,4268	156,12 66,63				
35	CH201-311	Трактори на гусеничному ході, потужність 59 кВт [80 к.с.]	маш-год	2,0582584	150,65 310,08				
36	CH200-5-П1	Установка гідромониторная на базі автомобіля КРАЗ для прочистки трубопроводов	маш-год	105,1732	222,05 23353,71				
37	CH204-502	Установка для зварювання ручного дугового [постійного струму]	маш-год	5,09454	9,9 50,44				
38	+С311-5-М варіант 1	Перевезення сміття до 5 км без погрузки	т	204,5	16,37 3347,67				
		<b>Разом по розділу II в тому числі енергоносії:</b>	<b>грн.</b>		<b>222341,85</b>				
		Бензин	кг	1895,782					
		Дизельне паливо	кг	4155,92					
		Електроенергія	кВт-год	97020,802					
		Стиснене повітря	м3	93,763					
		Мастильні матеріали	кг	322,221					
		Гідравлічна рідина	кг	43,057					
		<b>III. Будівельні машини, враховані в складі загальновиборничих витрат</b>							
39	CH270-106	Апарат для газового зварювання і різання	маш-год	2,0086					
40	CH270-251	Апарат для зварювання поліпропіленових труб діаметром від 16 до 75 мм, потужність 1,5 кВт (працює від пересувної електростанції)	маш-год	9,7152					
41	CH211-101	Бадді, місткість 2 м3	маш-год	89,4608					
42	CH203-201	Домкрати гідравлічні, вантажопідйомність 6, 3 т	маш-год	3,1042					
43	CH270-150	Кирувальник	маш-год	2,0582584					

З ОРИГІНАЛОМ  
ЗГІДНО

1	2	3	4	5	6/7	8/9	10/11	12/13	14
44	СН270-108	Котли бітумні пересувні, місткість 400 л	маш-год	0,129382					
45	СН203-304	Лебідки ручні та важільні, тягове зусилля до 29,43 кН [3 т]	маш-год	196,205295					
46	СН270-158	Насос гідрравлічний ручний	маш-год	47,4554124					
47	СН233-1100	Трамбівки пневматичні при роботі від компресора	маш-год	105,44182					
<b>IV. Будівельні матеріали, вироби і конструкції</b>									
48	+С111-73	Бітуми нафтові будівельні, марка БН-90/10	т	0,006688	8449,18 56,51	8123,59 54,33	159,92 1,07	165,67 1,11	30 км.
49	+С111-1554	Бітуми нафтові дорожні БНД-40/60, перший сорт	т	0,467892	8852,33 4141,93	8500,00 3977,08	178,75 83,64	173,58 81,21	30 км.
50	&С119-12-1 варіант 1	Бентонит	т	0,38	6507,44 2472,83	6333,33 2406,67	46,51 17,67	127,6 48,49	
51	С112-25	Бруски обрізні з хвойних порід, довжина 4-6, 5 м, ширина 75-150 мм, товщина 40-75 мм, III сорт	м3	0,016	3303,68 52,86	3171,78 50,75	67,12 1,07	64,78 1,04	30 км.
52	+С142-10-2	Вода	м3	4184,18664	8,24 34477,70	8,24 34477,70	- -	- -	
53	&С130-1187-1 варіант 1	Гибкие соединения для иглофильтров ф 38мм	м	16,6	347,39 5766,67	340,40 5650,64	0,18 2,99	6,81 113,04	30 км.
54	С142-10-1	Глина звичайна	м3	6,225	269,1 1675,15	120,31 748,93	143,51 893,35	5,28 32,87	30 км.
55	С111-850	Гума листовая вулканізована кольорова	кг	378,02	49,99 18897,22	48,89 18481,40	0,12 45,36	0,98 370,46	30 км.
56	С112-82	Дошки необрізні з хвойних порід, довжина 4-6,5 м, усі ширини, товщина 44 мм і більше, IV сорт	м3	7,08726	1606,72 11387,24	1508,10 10688,30	67,12 475,70	31,5 223,24	30 км.

**З ОРИГІНАЛОМ  
ЗГІДНО**

1	2	3	4	5	6/7	8/9	10/11	12/13	14
57	C112-53	Дошки обрізні з хвойних порід, довжина 4-6, 5 м, ширина 75-150 мм, товщина 25 мм, III сорт	м3	0,11	<u>3045,87</u> 335,05	<u>2919,03</u> 321,09	<u>67,12</u> 7,38	<u>59,72</u> 6,58	30 км.
58	C112-57	Дошки обрізні з хвойних порід, довжина 4-6, 5 м, ширина 75-150 мм, товщина 32,40 мм, III сорт	м3	0,0013376	<u>3171,46</u> 4,24	<u>3042,15</u> 4,07	<u>67,12</u> 0,09	<u>62,19</u> 0,08	30 км.
59	C111-1504	Електроди, діаметр 2 мм, марка Э42	т	0,00166	<u>49390,49</u> 81,99	<u>48317,82</u> 80,21	<u>104,23</u> 0,17	<u>968,44</u> 1,61	30 км.
60	C111-1748	Жмут смоляний	кг	6,016	<u>30,84</u> 185,53	<u>30,15</u> 181,38	<u>0,09</u> 0,54	<u>0,6</u> 3,61	30 км.
61	C1630-66	Засувки паралельні фланцеві з висувним шпінделем 30-66р для води та пари, тиск 1 МПа [10 кгс/см2], діаметр 80 мм	шт	0,166	<u>1043,39</u> 173,20	<u>1019,49</u> 169,24	<u>3,44</u> 0,57	<u>20,46</u> 3,39	30 км.
62	+C1545-13 варіант 1	Звенья колектора Ф150мм	м	22,41	<u>2468,5</u> 55319,09	<u>2420,00</u> 54232,20	<u>0,1</u> 2,24	<u>48,4</u> 1084,65	30 км.
63	+K585521- Л008 варіант 2	Кільця КС15.9 залізобетонні серія 3.900.1-14 випуск 1 (об'єм бетону - 0,40 м3)	шт	4	<u>1701,84</u> 6807,36	<u>1600,00</u> 6400,00	<u>68,47</u> 273,88	<u>33,37</u> 133,48	30 км.
64	+K585521- Л052 варіант 1	Кільця опорні КО6 залізобетонні серія 3.900.1-14 випуск 1 (об'єм бетону - 0,02 м3)	шт	22	<u>105,49</u> 2320,78	<u>100,00</u> 2200,00	<u>3,42</u> 75,24	<u>2,07</u> 45,54	30 км.
65	C111-797	Катанка гарячекатана у мотках, діаметр 6,3-6,5 мм	т	0,019	<u>13685,35</u> 260,02	<u>13337,06</u> 253,40	<u>79,95</u> 1,52	<u>268,34</u> 5,10	30 км.
66	+C111-324	Кисень технічний газоподібний	м3	0,913	<u>20,08</u> 18,33	<u>18,00</u> 16,43	<u>1,69</u> 1,54	<u>0,39</u> 0,36	30 км.
67	&C113-753-2 варіант 1	Ключ к люку канализационному полимерному тип Т (25т) с запорным устройством	шт	1	<u>29,17</u> 29,17	<u>20,00</u> 20,00	<u>8,6</u> 8,60	<u>0,57</u> 0,57	30 км.
68	+C113-1003 варіант 1	Компресійні фітинги -Коліна з поліетилену діам. 110 мм /90 град.	шт	0,4	<u>307,33</u> 122,93	<u>300,65</u> 120,26	<u>0,65</u> 0,26	<u>6,03</u> 2,41	30 км.

ЗОРИГІНАЛОМ  
ЗГІДНО



11 Програмний комплекс АВК-5 (3.2.0)											- 7 -		14 СД ІВРЛС 2-1-1			
1	2	3	4	5	6/7	8/9	10/11	12/13	14							
69	C112-20	Лісоматеріали круглі березові та м'яких листяних порід для будівництва, довжина 4- 6,5 м, діаметр 12-24 см	м3	2,65052	<u>1133,1</u> 3003,30	<u>1032,76</u> 2737,35	<u>78,12</u> 207,06	<u>22,22</u> 58,89	30 км.							
70	C112-8	Лісоматеріали круглі хвойних порід для будівництва, довжина 3-6,5 м, діаметр 14-24 см	м3	0,36	<u>1425,72</u> 513,26	<u>1319,64</u> 475,07	<u>78,12</u> 28,12	<u>27,96</u> 10,07	30 км.							
71	C112-11	Лісоматеріали круглі хвойних порід для вироблення пиломатеріалів та заготовок [пластини], товщина 20-24 см, довжина 3-6, 5 м, III сорт	м3	0,38097	<u>1236,7</u> 471,15	<u>1134,33</u> 432,15	<u>78,12</u> 29,76	<u>24,25</u> 9,24	30 км.							
72	&C113-753-2	Люк канализационный полимерный тип Т (25т) с запорным устройством	шт	22	<u>1538,77</u> 33852,94	<u>1500,00</u> 33000,00	<u>8,6</u> 189,20	<u>30,17</u> 663,74	30 км.							
73	C111-962	Мастило, солідол жировий "Ж"	т	0,05699	<u>8561,45</u> 487,92	<u>8219,60</u> 468,44	<u>173,98</u> 9,92	<u>167,87</u> 9,56	30 км.							
74	+C1530-154 варіант 1	Муфта соединительная ДУ40	10шт	1,162	<u>306,1</u> 355,69	<u>300,00</u> 348,60	<u>0,1</u> 0,12	<u>6</u> 6,97	30 км.							
75	&C113-1296-П	Муфты з поліетилену діам. 400 мм для терморезисторного зварювання ПЕ труб	шт	4	<u>5195,33</u> 20781,32	<u>5090,00</u> 20360,00	<u>3,46</u> 13,84	<u>101,87</u> 407,48	30 км.							
76	+C113-16 варіант 1	Надфилтровые трубы ф48мм	м	10,35	<u>226,94</u> 2348,83	<u>225,00</u> 2328,75	<u>0,25</u> 2,59	<u>1,69</u> 17,49	30 км.							
77	C1421-10634	Пісок природний, рядовий	м3	0,2	<u>255,29</u> 51,06	<u>68,58</u> 13,72	<u>181,7</u> 36,34	<u>5,01</u> 1,00	30 км.							
78	C111-1300	Паливо моторне марки ДТ	т	0,001254	<u>19128,06</u> 23,99	<u>18560,37</u> 23,27	<u>192,63</u> 0,24	<u>375,06</u> 0,48	30 км.							
79	+K585521- Л049 варіант 2	Плити днищ ПН15 залізобетонні серія 3.900.1-14 випуск 1 (об'єм бетону - 0,38 м3)	шт	1	<u>1616,75</u> 1616,75	<u>1520,00</u> 1520,00	<u>65,05</u> 65,05	<u>31,7</u> 31,70	30 км.							
80	+K585521- Л036 варіант 4	Плити покриття 1ПП15-2 залізобетонні серія 3.900.1-14 випуск 1 (об'єм бетону - 0,27 м3)	шт	22	<u>1148,74</u> 25272,28	<u>1080,00</u> 23760,00	<u>46,22</u> 1016,84	<u>22,52</u> 495,44	30 км.							

З ОРИГІНАЛОМ  
ЗГІДНО

1	2	3	4	5	6/7	8/9	10/11	12/13	14
81	C111-782	Поковки з квадратних заготовок, маса 1,8 кг	Т	0,7626	<u>18482,07</u> 14094,43	<u>18017,28</u> 13739,98	<u>102,4</u> 78,09	<u>362,39</u> 276,36	30 км.
82	+C111-1315	Портландцемент загальнобудівельного призначення з мінеральними добавками до 20%, марка 300	Т	0,001	<u>2052,52</u> 2,05	<u>1896,02</u> 1,90	<u>116,25</u> 0,12	<u>40,25</u> 0,03	30 км.
83	+C1546-66	Пропан-бутан технічний	М3	0,2822	<u>50,44</u> 14,23	<u>46,93</u> 13,24	<u>2,52</u> 0,71	<u>0,99</u> 0,28	30 км.
84	C1425-11696-2	Розчин азбоцементний	М3	0,0031768	<u>1017,13</u> 3,23	<u>781,08</u> 2,48	<u>216,11</u> 0,69	<u>19,94</u> 0,06	30 км.
85	+C1425-11681	Розчин готовий кладковий важкий цементний, марка М50	М3	0,078752	<u>1189,43</u> 93,67	<u>950,00</u> 74,81	<u>216,11</u> 17,02	<u>23,32</u> 1,84	30 км.
86	+C1425-11683	Розчин готовий кладковий важкий цементний, марка М100	М3	0,001	<u>1403,63</u> 1,40	<u>1160,00</u> 1,16	<u>216,11</u> 0,22	<u>27,52</u> 0,02	30 км.
87	+C130-1188 варіант 2	Рукав сбрасывающий ф50мм	М	48	<u>143,63</u> 6894,24	<u>140,60</u> 6748,80	<u>0,21</u> 10,08	<u>2,82</u> 135,36	30 км.
88	+C130-1188 варіант 1	Рукав ф150мм для соединения насоса с всасывающим и водосбросным трубопроводом	М	0,4	<u>538,77</u> 215,51	<u>528,00</u> 211,20	<u>0,21</u> 0,08	<u>10,56</u> 4,23	30 км.
89	C130-609	Рукава гумотканеві напірновсмоктувальні для води тиском 1 МПа [10 кгс/см2], діаметр 32 мм	М	16,6	<u>80,08</u> 1329,33	<u>78,33</u> 1300,28	<u>0,18</u> 2,99	<u>1,57</u> 26,06	30 км.
90	C111-1789	Скоби ходові	кг	9,84	<u>18,82</u> 185,19	<u>18,35</u> 180,56	<u>0,1</u> 0,98	<u>0,37</u> 3,65	30 км.
91	C111-1844	Сталеві кріпильні елементи з швелерів та кутиків	Т	0,0031	<u>53540,25</u> 165,97	<u>53050,26</u> 164,46	<u>91,43</u> 0,28	<u>398,56</u> 1,23	30 км.
92	C1421-9656-3	Суміш піщано-гравійна природна	М3	18,26	<u>258,54</u> 4720,94	<u>71,77</u> 1310,52	<u>181,7</u> 3317,84	<u>5,07</u> 92,58	30 км.

ЗОРІТІ НА ЛІТОМ  
ЗІДНО

1	2	3	4	5	6/7	8/9	10/11	12/13	14
93	+C1421-9835	Суміші асфальтобетонні гарячі і теплі [асфальтобетон щільний] (дорожні)(аеродромні), що застосовуються у верхніх шарах покриттів, дрібнозернисті, тип А, марка 1	Т	0,015884	1203,13 19,11	1078,84 17,14	100,7 1,60	23,59 0,37	30 км.
94	+C1421-9836	Суміші асфальтобетонні гарячі і теплі [асфальтобетон щільний] (дорожні)(аеродромні), що застосовуються у верхніх шарах покриттів, дрібнозернисті, тип А, марка 2	Т	80,803	1632,71 131927,87	1500,00 121204,50	100,7 8136,86	32,01 2586,51	30 км.
95	+C1421-9849	Суміші асфальтобетонні гарячі і теплі [асфальтобетон щільний] (дорожні)(аеродромні), що застосовуються у нижніх шарах покриттів, крупнозернисті, тип А, марка 2	Т	53,87	1632,71 87954,09	1500,00 80805,00	100,7 5424,71	32,01 1724,38	30 км.
96	+C1424-11596	Суміші бетонні готові важкі, клас бетону В3, 5 [М50], крупність заповнювача більше 40 мм	М3	0,084436	1049,46 88,61	793,13 66,97	235,75 19,91	20,58 1,73	30 км.
97	+C1424-11599	Суміші бетонні готові важкі, клас бетону В10 [М150], крупність заповнювача більше 40 мм	М3	0,065	1540,97 100,16	1275,00 82,88	235,75 15,32	30,22 1,96	30 км.
98	+C1424-11600	Суміші бетонні готові важкі, клас бетону В15 [М200], крупність заповнювача більше 40 мм	М3	0,43472	1627,67 707,58	1360,00 591,22	235,75 102,49	31,92 13,87	30 км.
99	+C113-1380	Труби поліетиленові для подачі холодної води РЕ 100 SDR-17(1,0 МПа), зовнішній діаметр 110х6,6 мм	М	44,18	265,7 11738,63	260,01 11487,24	0,48 21,21	5,21 230,18	30 км.
100	+C113-1391 варіант 1	Труби поліетиленові для подачі холодної води РЕ 100 SDR-17(1,0 МПа), зовнішній діаметр 400х23,7 мм	М	439,35	1671,62 734426,25	1633,00 717458,55	5,84 2565,80	32,78 14401,90	30 км.
101	C113-9	Труби сталеві зварні водогазопровідні з різьбою, чорні легкі неоцинковані, діаметр умовного проходу 90 мм, товщина стінки 3,5 мм	М	9,96	156,12 1554,96	154,29 1536,73	0,67 6,67	1,16 11,56	30 км.

1	2	3	4	5	6/7	8/9	10/11	12/13	14
102	+С113-537	Труби сталеві обсадні з короткою трикутною різьбою із сталі групи міцності Д, виконання Б, зовнішній діаметр 219 мм, товщина стінки 8,9 мм	м	13,28	985,85 13092,09	974,81 12945,48	3,7 49,14	7,34 97,47	30 км.
103	+2201-3077 варіант 1	Фільтр сетчатый ФСК-0000М	шт	11,62	561,04 6519,28	546,00 6344,52	4,04 46,94	11 127,82	30 км.
104	&C130-944-1	Фланцы для иглофильтров	шт	23,24	26,78 622,37	26,22 609,35	0,03 0,70	0,53 12,32	30 км.
105	C111-1853-3	Цвяхи будівельні 3,0x80 мм	т	0,0018	14682,25 26,43	14307,21 25,75	87,15 0,16	287,89 0,52	30 км.
106	C111-1853-7	Цвяхи будівельні 3,5x90 мм	т	0,0224718	14682,25 329,94	14307,21 321,51	87,15 1,96	287,89 6,47	30 км.
107	C1421-9452	Щебень із природного каменю для будівельних робіт, фракція 10-20 мм, марка М1000 і більше	м3	5,82	545,26 3173,41	346,44 2016,28	188,13 1094,92	10,69 62,21	30 км.
108	C1421-9454	Щебень із природного каменю для будівельних робіт, фракція 40-70 мм, марка М1000 і більше	м3	146,664	399,6 58606,93	203,63 29865,19	188,13 27591,90	7,84 1149,84	30 км.
109	C1999-9001	Енергоносії машин, врахованих в складі загальноновиробничих витрат	кВт-год	6,8006	-	-	-	-	
110	C1999-9005	Мастильні матеріали	кг	1,9931	54,36 108,34	54,36 108,34	-	-	
111	C1999-9006	Гідравлічна рідина	кг	2,4038	48,25 115,98	48,25 115,98	-	-	
112	C1999-9009	Дрова	м3	0,0155	119,13 1,85	119,13 1,85	-	-	

З ОРИГІНАЛОМ  
ЗГІДНО

1	2	3	4	5	6/7	8/9	10/11	12/13	14
	Разом		грн.		226,17	226,17			
	<b>Разом по розділу IV</b>		<b>грн.</b>		<b>1312198,36</b>	<b>1235355,30</b>	<b>52001,35</b>	<b>24841,71</b>	
	<b>Підсумкові витрати енергоносіїв для усіх машин</b>								
	Електроенергія		кВт-год	97027,603					
	Стиснене повітря		м3	93,763					
	Мастильні матеріали		кг	324,214					
	Гідравлічна рідина		кг	45,461					
	Дрова		м3	0,016					
	Бензин		л	2561,868					
	Дизельне паливо		л	4889,318					

Поточні ціни матеріальних ресурсів прийняті станом на "10 січня" 2017 р.

Символ '+' визначає, що параметри, які впливають на кошторисну ціну ресурсу, змінені користувачем.

Символ & визначає що ресурс задан користувачем.

Поточна ціна за електроенергію для машин, врахованих у складі ЗВР, визначена з урахуванням роботи пересувних електростанцій.

Склав

Лимарь Н.М.

[посада, підпис ( ініціали, прізвище )]

Перевірив

Островський О.І.

[посада, підпис ( ініціали, прізвище )]

ЗОРІГІНАЛЮМ  
ЗГІДНО

## **2.6. Інші заходи, з них:**

### **2.6.1. Погашення тіла кредиту Міжнародного банку реконструкції та розвитку:**

Даний проект реалізувався за рахунок кредиту Міжнародного банку реконструкції та розвитку з метою виконання реабілітації та технічного переоснащення, модернізації насосного та електричного обладнання об'єктів водопостачання та водовідведення шляхом заміни морально застарілого і фізично зношеного енергоємного обладнання на сучасне насосне обладнання.

Повернення кредиту в 2022 році складе -3317,16 тис. грн.

Терміни погашення позики -2 рази на рік – 15 квітня та 15 жовтня.



## Графік погашення основної суми субкредиту

Дата виплати	Сума (дол. США)
<b>Загальна сума</b>	<b>3 873 067,07</b>
15.04.2013	149 850,15
15.10.2013	149 850,15
15.04.2014	149 850,15
15.10.2014	149 850,15
15.04.2015	149 850,15
15.10.2015	149 850,15
15.04.2016	148 698,31
15.10.2016	148 698,31
15.04.2017	148 698,31
15.10.2017	148 698,31
15.04.2018	148 698,31
15.10.2018	148 698,31
15.04.2019	148 698,31
15.10.2019	148 698,31
15.04.2020	148 698,31
15.10.2020	148 698,31
15.04.2021	148 698,31
15.10.2021	148 698,31
15.04.2022	148 698,31
15.10.2022	148 698,31
15.04.2023	148 698,31
15.10.2023	148 698,31
15.04.2024	148 698,31
15.10.2024	148 698,31
15.04.2025	148 698,31
15.10.2025	148 698,28

Розрахунок погашення кредиту МБРР

Договір про субкредитування № 28010-021/148 від 29.12.2009

МБРР, згідно умов дог. №28010-02/148	Сплата основного боргу		ставк.	Сплата відсотків за кредит		ставк.	Плата за надання позики		ЦВП				ЦВВ										
	дол.США	тис.грн.		дол.США	тис.грн.		Плата за надання позики	Сплата основного боргу	Сплата відсотків за кредит	Плата за надання позики	Сплата основного боргу	Сплата відсотків за кредит	Плата за надання позики	Сплата основного боргу	Сплата відсотків за кредит	Плата за надання позики							
від 29.12.09	148698,31	4252,77	0,55	3271,36	93,56	0,01	59,48	1,70	дол.США	тис.грн.	Дол.США	тис.грн.	1995,53	57,07219	36,28	1,038	57992,3409	1658,58	1275,83	38,275	23,20	0,696	
	148698,31	4252,77	0,55	2862,44	81,87	0,01	52,04	1,49	дол.США	тис.грн.	90705,9691	2594,19	1746,09	49,938	31,75	0,908	57992,3409	1658,58	1116,35	33,491	20,30	0,609	
	297396,62	8505,54	0,55	6133,81	175,43	0,01	111,52	3,19	дол.США	тис.грн.	181411,94	5188,381	3741,62	107,010	68,03	1,946	115984,68	3317,162	2392,18	71,766	43,49	1,305	
план																							
2022 рік																							

Курс НБУ 1 дол.США - 28,6 грн.



Генеральний директор

Начальник ПЕВ

Андрій Секлецов

Раїса Провоторова

*(Handwritten signatures)*

## **12.Забов'язання ліцензіата щодо досягнення очікуваних результатів реалізації інвестиційної програми**

Комунальне підприємство «Словміськводоканал» зобов'язується на протязі 2022 року виконати заходи Інвестиційної програми та забезпечити :

- встановлення комерційних приладів оліку питної віоди;
- зменшення втрат питної води на 208550 м<sup>3</sup>/рік;
- зменшення споживання електроенергії на 102796 кВт/год. /рік
- зменшення споживання реактивної енергії на 467587 кВАр/год./рік
- підвищення рівня якості послуг водовідведення , що надаються населенню та підприємствам міста ;
- зменшення експлуатаційних витрат на виконання ремонтно-відновлювальних робіт ;
- збільшення термінів експлуатації каналізаційних мереж;
- підвищення екологічної безпеки та охорони навколишнього середовища;

### 13. Обсяги та джерела фінансування

Фінансування програми проводитиметься за рахунок амортизаційних відрахувань, інвестицій з прибутку, в тому числі :

- амортизаційні відрахування 5690,9 тис.грн
- інвестиції з прибутку - 8505,54 тис.грн.

#### 13.1. Розрахунок оцінки економічної ефективності інвестиційної програми

- Інвестиційні витрати 14196,44 тис.грн.

- Річний економічний ефект від впровадження інвестиційних заходів – 2824,75 тис.грн.

Чиста приведена вартість = чистий грошовий дохід – первинні вкладення на реалізацію інвестиційного проекту

$$2824,75 - 14196,44 = -11371,69 \text{ тис.грн без ПДВ}$$

Внутрішня норма дохідності =  $\sqrt[n]{\frac{\text{чистий грошовий дохід}}{\text{первинні вкладення на реалізацію інвестиційного проекту}}}$  –  $1 = \sqrt[n]{\frac{2824,75}{14196,44}}$  –  $1 = -0,55\%$ .

Індекс прибутковості =  $\frac{\text{чистий грошовий дохід}}{\text{первинні вкладення на реалізацію інвестиційного проекту}} = \frac{2824,75}{14196,44} = 0,2\%$ .

Генеральний директор



Андрій СЕКЛЕЦОВ

#### **14. ДОДАТКИ**

**до Інвестиційної програми КП «Словміськводоканал» на 2022рік**

## Інформація

щодо планових витрат на придбання водопровідних труб (ураховані в Річному інвестиційному плані використання коштів у першому році плану розвитку на 2022 рік)

№ з/п	Ліцензіат	Матеріал	Діаметр, мм	Товщина стінок, мм	Виробник	Постачальник	Довжина, м	Ціна, грн/м (без ПДВ)	Вартість, тис. грн (без ПДВ)	У цінах на дату, дд.мм.рррр
1	2	3	4	5	6	7	8	9	10	11
1	КП «Словміськводоканал»	ПЕ	50	3	Україна	ПП «Імідж-2007»	1515	33,68	51,03	03.03.21р
		ПЕ	75	4,5	Україна	ПП «Імідж-2007»	353,5	75,75	26,78	03.03.21р
		ПЕ	110	6,6	Україна	ПП «Імідж-2007»	1141,3	162,0	184,89	03.03.21р
		ПЕ	160	9,5	Україна	ПП «Імідж-2007»	343,4	338,25	116,16	03.03.21р
		ПЕ	225	13,4	Україна	ПП «Імідж-2007»	626,2	670,5	419,87	03.03.21р
		ПЕ	63	3,8	Україна	ПП «Імідж-2007»	80,8	53,63	4,33	03.03.21р
		ПЕ	225перф	13,4	Україна	ПП «Імідж-2007»	40,4	1106,0	44,68	03.03.21р
		ПЕ	280	16,6	Україна	ПП «Імідж-2007»	36,36	1708,0	62,10	03.03.21р
		сталь	325	8	Україна	ФОП Дмитрієв	20,08	2087,55	40,91	05.04.21 р
		сталь	250	6	Україна	ФОП Дмитрієв	20,2	1250,0	25,25	05.04.21 р
		сталь	102	4	Україна	ФОП Дмитрієв	20	255,29	5,11	05.04.21 р
		сталь	89	4	Україна	ФОП Дмитрієв	28	221,23	6,19	05.04.21 р





**Інформація щодо планових витрат на придбання каналізаційних труб (ураховані в Річному інвестиційному плані використання коштів у першому році плану розвитку на 2022 рік)**

№ з/п	Ліцензіат	Матеріал	Діаметр, мм	Товщина стінок, мм	Виробник	Постачальник	Довжина, м	Ціна, грн/м (без ПДВ)	Вартість, тис. грн (без ПДВ)	У цінах на дату, дд.мм.рррр
1	2	3	4	5	6	7	8	9	10	11
1	КП «Словміськводоканал»	ПХВ	200	4,9	Україна	ПП «Імідж-2007»	85,85	286,53	24,60	03.03.21р.
2		ПЕ	110	6,6	Україна	ПП «Імідж-2007»	196,95	162,0	31,91	03.03.21р.
	Підсумок						282,80		56,51	

Генеральний директор  
(посадова особа ліцензіата)

Андрій СЕКЛЕЦОВ  
(прізвище, ім'я)

Головний бухгалтер

Анастасія СІДНЄВА  
(прізвище, ім'я)

Начальник ВТВ  
(посада відповідального виконавця)

Тетяна МОДЕНКО  
(прізвище, ім'я)

Додаток 11

Інформація щодо планових витрат на придбання насосного обладнання з водопостачання (ураховані в Річному інвестиційному плані використання коштів у першому році плану розвитку на 2022 рік)

№ з/п	Ліцензіат	Марка	Виробник	Постачальник	Продуктивність, куб. м/год	Тиск, м	Потужність двигуна, кВт	Кількість, од.	Ціна за од., грн (без ПДВ)	Вартість, тис. грн (без ПДВ)	У цінах на дату, дд.мм.рррр
1	2	3	4	5	6	7	8	9	10	11	12
1	КП	0	0	0	0	0	0	0	0	0	0
	«Словміськводоканал»										
	Підсумок	0	0	0	0	0	0	0	0	0	0

Генеральний директор  
(посадова особа ліцензіата)

Головний бухгалтер

Начальник ВТВ  
(посада відповідального виконавця)

Андрій СЕКЛЕЦОВ  
(прізвище, імя)

Анастасія СІДНЄВА  
(прізвище, імя)

Тетяна МОДЕНКО  
(прізвище, імя)

Додаток 12

Інформація щодо планових витрат на придбання насосного обладнання з водовідведення (ураховані в Річному інвестиційному плані використання коштів у першому році плану розвитку на 2022 рік)

№ з/п	Ліцензіат	Марка	Виробник	Постачальник	Продуктивність, куб. м/год	Тиск, м	Потужність двигуна, кВт	Кількість, од.	Ціна за од., грн (без ПДВ)	Вартість, тис. грн (без ПДВ)	У цінах на дату, дд.мм.рррр
1	2	3	4	5	6	7	8	9	10	11	12
1	КП	0	0	0	0	0	0	0	0	0	0
	«Словміськводоканал»										
	Підсумок	0	0	0	0	0	0	0	0	0	0

Генеральний директор  
(посадова особа ліцензіата)

Головний бухгалтер

Начальник ВТВ  
(посада відповідального виконавця)

Андрій СЕКЛЕЦОВ  
(прізвище, ім'я)

Анастасія СІДНЄВА  
(прізвище, ім'я)

Тетяна МОДЕНКО  
(прізвище, ім'я)

Додаток 13

Інформація щодо планових витрат на придбання лічильників технологічного обліку з централізованого водопостачання та централізованого водовідведення (ураховані в Річному інвестиційному плані використання коштів у першому році плану розвитку на 2022 рік)

№ з/п	Ліцензіат	Марка	Виробник	Постачальник	Призначення (вказати: технологічний ВП, технологічний ВВ), комунікаційний ВВ)	Клас	Вид дистанційної передачі даних (за наявності)	Діаметр, мм	Кількість, од.	Ціна за од., грн (без ПДВ)	Вартість, тис. грн (без ПДВ)	У цінах на дату, дд.мм.рррр
1	2	3	4	5		6	7	8	9	10	11	12
		POWOG AZ MWN з імпульсним виходом	Польща	ТОВ «Водсервіс»	ВП	C		100	1	10070	10,07	11.03.21р.
		POWOG AZ MWN з імпульсним виходом	Польща	ТОВ «Водсервіс»	ВП	C		80	2	9524,0	19,05	11.03.21р.
		POWOG AZ MWN з імпульсним виходом	Польща	ТОВ «Водсервіс»	ВП	C		50	2	8630,0	17,26	11.03.21р.
		POWOG	Польща	ТОВ	ВП	C		40	1	7900	7,9	11.03.21р.





## Інформація

щодо планових витрат на придбання перетворювача частоти струму з водовідведення  
(ураховані в Річному інвестиційному плані використання коштів у першому році плану розвитку на 2022 рік)

№ з/п	Ліцензіат	Марка	Виробник	Постачальник	Технічні характеристики	Кількість, од.	Ціна за од., грн (без ПДВ)	Вартість, тис.грн (без ПДВ)	У цінах на дату, дд.мм.рррр
1	2	3	4	5	6	7	8	9	10
1	КП	0	0	0	0	0	0	0	0
	«Словміськводоканал»								
	Підсумок	0	0	0	0	0	0	0	0

Генеральний директор  
(посадова особа ліцензіата)

Андрій СЕКЛЕЦОВ  
(прізвище, ім'я)

Головний бухгалтер

Анастасія СІДНЄВА  
(прізвище, ім'я)

Начальник ВТВ  
(посада відповідального виконавця)

Тетяна МОДЕНКО  
(прізвище, ім'я)

Інформація

щодо планових витрат на придбання перетворювача частоти струму з водопостачання  
(ураховані в Річному інвестиційному плані використання коштів у першому році плану розвитку на 2022 рік)

№ з/п	Ліцензіат	Марка	Виробник	Постачальник	Технічні характеристики	Кількість, од.	Ціна за од., грн (без ПДВ)	Вартість, тис. грн (без ПДВ)	У цінах на дату, дд.мм.рррр
1	2	3	4	5	6	7	8	9	10
1	КП	0	0	0	0	0	0	0	0
	«Словміськводоканал»								
	Підсумок	0	0	0	0	0	0	0	0



Генеральний директор  
(посадова особа ліцензіата)

Головний бухгалтер

Начальник ВТВ  
(посада відповідального виконавця)

Андрій СЕКЛЕЦОВ  
(прізвище, ім'я)

Анастасія СІДНЄВА  
(прізвище, ім'я)

Тетяна МОДЕНКО  
(прізвище, ім'я)

## Інформація

щодо планових витрат на придбання запірної арматури

(ураховані в Річному інвестиційному плані використання коштів у першому році плану розвитку на 2022 рік)

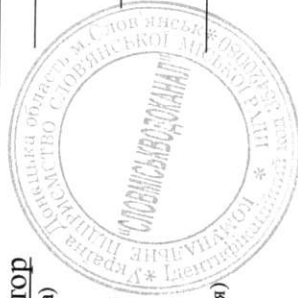
№ з/п	Ліцензіат	Марка	Виробник	Постачальник	Технічні характеристики	Кількість, од.	Ціна за од., грн (без ПДВ)	Вартість, тис. грн (без ПДВ)	У цінах на дату, дд.мм.рррр
1	2	3	4	5	6	7	8	9	10
1	КП «Словміськводоканал»	30 Ч6БР Ру10	Україна	ТОВ «Імідж-2007»	Ду-100 мм	14	2214,72	31,01	03.03.21 р.
		30 Ч6БР Ру10	Україна	«-«	Ду-150 мм	5	4506,5	22,53	03.03.21 р.
		30 Ч6БР Ру10	Україна	«-«	Ду-80 мм	8	1375,65	11,01	03.03.21 р.
		30 Ч6БР Ру10	Україна	«-«	Ду-200 мм	2	8098,15	16,20	03.03.21 р.
		30 Ч6БР Ру10	Україна	«-«	Ду-250 мм	7	12136,28	84,95	03.03.21 р.
		30 Ч6БР Ру10	Україна	«-«	Ду-50 мм	2	975,65	1,95	03.03.21 р.
		30 Ч6БР Ру10	Україна	«-«	Ду-300 мм	2	19749,90	39,50	03.03.21 р.
		VG3400-004	Україна	«-«	Ду-300 мм з електроприводом	2	118870,0	237,74	03.03.21 р.
		30 Ч6БР Ру25	Україна	«-«	Ду-300	2	26749,9	53,50	03.03.21 р.
		керам	Україна	ТОВ «Компанія «Вулвер»	Ду-50 мм	4	890,0	3,56	25.03.21 р.
	Підсумок					48		501,95	

Генеральний директор  
(посадова особа ліцензіата)Андрій СЕКЛЕЦОВ  
(прізвище, ім'я)

Головний бухгалтер

Анастасія СІДІНЄВА  
(прізвище, ім'я)

Начальник ВТВ

Тетяна МОДЕНКО  
(прізвище, ім'я)

## Інформація

щодо планових витрат на придбання силового обладнання

(ураховані в Річному інвестиційному плані використання коштів у першому році плану розвитку на 2022 рік)

№з/п	Ліцензіат	Марка	Виробник	Постачальник	Технічні характеристики	Кількість, од.	Ціна за од., грн (без ПДВ)	Вартість, тис. грн (без ПДВ)	У цінах на дату, дд.мм.рррр
1	2	3	4	5	6	7	8	9	10
1	«Словміськво доканал»	Силовий трансформатор ТМ-400/6/0,4	Новокаховський електромеханічний завод	Новокаховський електромеханічний завод	0	1	95283,33	95,28	21.04.21р.
2		Пристрій плавного пуску POWTRAN PR 5300			200 кВт 400А	2	46954,5	93,91	21.04.21р.
3		Пристрій плавного пуску АBB PST 470-600-70 А			250 кВт 600В	1	80403,75	80,40	21.04.21р.
4	Підсумок	Установка компенсації реактивної потужності УКРМ 0,4-400-11-10	Новокаховський електромеханічний завод	Новокаховський електромеханічний завод		3	63137,0	189,41	21.04.21р.
						7		459,00	

Генеральний директор  
(посадова особа ліцензіата)

Головний бухгалтер

Начальник ВТВ  
(посада відповідального виконавця)Андрій СЕКЛЕЦОВ  
(прізвище, ім'я)Анастасія СІДНЄВА  
(прізвище, ім'я)Тетяна МОДЕНКО  
(прізвище, ім'я)

**Інформація**  
**щодо планових витрат на придбання лабораторного обладнання**  
**(ураховані в Річному інвестиційному плані використання коштів у першому році плану розвитку на 2022рік)**

№ з/п	Ліцензіат	Марка	Виробник	Постачальник	Технічні характеристики	Кількість, од.	Ціна за од., грн (без ПДВ)	Вартість, тис. грн (без ПДВ)	У цінах на дату, дд.мм.рррр
1	2	3	4	5	6	7	8	9	10
1	КП «Словміськводоканал»	0	0	0	0	0	0	0	0
	Підсумок	0	0	0	0	0	0	0	0

Генеральний директор  
(посадова особа ліцензіата)

Головний бухгалтер

Начальник ВТВ

(посада відповідального виконавця)

Андрій СЕКЛЕЦОВ

(прізвище, ім'я)

Анастасія СІДНЄВА

(прізвище, ім'я)

Тетяна МОДЕНКО

(прізвище, ім'я)



## Інформація

щодо планових витрат на придбання спеціального обладнання

(ураховані в Річному інвестиційному плані використання коштів у першому році плану розвитку на 2022 рік)

№ з/п	Ліцензіат	Марка	Виробник	Постачальник	Технічні характеристики	Кількість, од.	Ціна за од., грн (без ПДВ)	Вартість, тис. грн (без ПДВ)	У цінах на дату, дд.мм.рррр
1	2	3	4	5	6	7	8	9	10
1	КП	0	0	0	0	0	0	0	0
	«Словмістьководоканал»								
	Підеумок	0	0	0	0	0	0	0	0

Генеральний директор

(посадова особа ліцензіата)

Андрій СЕКЛЕЦОВ

(прізвище, ім'я)

Головний бухгалтер

Анастасія СІДНЄВА

(прізвище, ім'я)

Начальник ВТВ

(посада відповідального виконавця)

Тетяна МОДЕНКО

(прізвище, ім'я)



(підпис)

(підпис)

(підпис)



## Інформація

щодо планових витрат на придбання спеціальної техніки

(ураховані в Річному інвестиційному плані використання коштів у першому році плану розвитку на 2022 рік)

№ з/п	Ліцензіат	Вид	Модель	Марка (шасі)	Виробник	Постачальник	Технічні характеристики	Кількість, од.	Ціна за од., грн (без ПДВ)	Вартість, тис.грн (без ПДВ)	У цінах на дату, дд.мм.рррр
1	2	3	4	5	6	7	8	9	10	11	12
1	КП	0	0	0	0	0	0	0	0	0	0
	«Словміськводоканал»										
	Підсумок	0	0	0	0	0	0	0	0	0	0

Генеральний директор  
(посадова особа ліцензіата)

Головний бухгалтер

Начальник ВТВ  
(посада відповідального виконавця)Андрій СЕКЛЕЦОВ  
(прізвище, ім'я)Анастасія СІДНЄВА  
(прізвище, ім'я)Тетяна МОДЕНКО  
(прізвище, ім'я)

## Перелік об'єктів незавершеного будівництва, модернізації та реконструкції

№ з/п	Найменування об'єктів	Початок робіт (рік, місяць)	Затверджена кошторисна вартість, тис.грн (без ПДВ)	Обсяг здійсненого фінансування з початку виконання робіт на дату початку базового періоду, тис.грн (без ПДВ)	Обсяг фінансування передбачений інвестиційною програмою на базовий період, тис.грн (без ПДВ)	Вартість виконаних робіт (згідно з актами) з початку виконання робіт на дату початку базового періоду, тис.грн (без ПДВ)	Обсяг незавершеного будівництва станом на дату початку базового періоду, тис.грн (без ПДВ)	Залишок кошторисної вартості на дату початку базового періоду, тис.грн (без ПДВ)	Обсяг фінансування передбачений інвестиційною програмою на прогнозний період, тис.грн (без ПДВ)	Характер робіт (нове будівництво, реконструкція, модернізація)	Джерело фінансування	Пропозиції щодо подальшого використання
1	2	3	4	5	6	7	8	9	10	11	12	13
1	0	0	0	0	0	0	0	0	0	0	0	0

Генеральний директор  
(посадова особа ліцензіата)

Головний бухгалтер

Начальник ВТВ  
(посада відповідального виконавця)

Андрій СЕКЛЕЦОВ  
(прізвище, ім'я)

Анастасія СІДНЄВА  
(прізвище, ім'я)

Тетяна МОДЕНКО  
(прізвище, ім'я)

## Перелік комп'ютерної техніки на початок планованого періоду

Група за роком випуску	Кількість, шт.	%
Комп'ютери до (базовий період-2001) 2001 року випуску	2	3,7
Комп'ютери до (базовий період 2001 ) 2002 року випуску	5	9,3
Комп'ютери до (базовий період 2001 ) 2003 року випуску	1	1,9
Комп'ютери до (базовий період 2001 ) 2005 року випуску	1	1,9
Комп'ютери (базовий період-2001 ) 2006 року випуску	1	1,9
Комп'ютери (базовий період 2001 ) 2007 року випуску	2	3,7
Комп'ютери (базовий період 2001 ) 2008 року випуску	2	3,7
Комп'ютери (базовий період 2001 ) 2010 року випуску	5	9,3
Комп'ютери (базовий період 2001 ) 2011 року випуску	2	3,7
Комп'ютери (базовий період 2001 ) 2014 року випуску	24	44,4
Комп'ютери (базовий період 2001 ) 2016 року випуску	6	11,1
Комп'ютери (базовий період 2001 ) 2017 року випуску	0	0
Комп'ютери (базовий період 2001 ) 2018 року випуску	2	3,7
Комп'ютери (базовий період 2001 ) 2019 року випуску	1	1,9
Комп'ютери (базовий період 2001 ) 2020 року випуску	0	0
<b>Усього</b>	<b>54</b>	

Генеральний директор  
(посадова особа ліцензіата)

Головний бухгалтер

Начальник ВТВ

(посада відповідального виконавця)

Андрій СЕКЛЕЦОВ  
(прізвище, ім'я)

Анастасія СІДНЄВА  
(прізвище, ім'я)

Тетяна МОДЕНКО  
(прізвище, ім'я)

## Аналіз колісної техніки станом на початок прогнозного періоду на 01.01.2021р.

№ з/п	Марка колісної техніки	Призначення (тип)	Рік випуску	Нормативний строк експлуатації, років	Належність (структурний підрозділ)	Витрати пального*, л/100 км	Витрати на технічне обслуговування та ремонт, тис. грн		Залишкова вартість, тис. грн	Підстава для списання / заміни	Пропонується для заміни				
							за місяць	щорічні			марка	призначення (тип)	орієнтовна вартість, тис. грн	витрати пального*, л/100 км	витрати на технічне обслуговування та ремонт, тис. грн
1	2	3	4	5	6	7	8	9	10			13	14	15	16
1	ГАЗ 2410 АН64-28ЕК	Легковой седан	1988	5	Авто. служба	19,4			0,00	---	---	---	---	---	---
2	ГАЗ 31029 АН51-49ЕВ	Легковой седан	1992	5	Авто. служба	19,4			0,00	---	---	---	---	---	---
3	ГАЗ 31029 АН54-01ЕА	Легковой седан	1992	5	Авто. служба	19,4			0,00	---	---	---	---	---	---
4	ГАЗ 31105 АН18-63Ю	Легковой седан	2004	5	Авто. служба	14,0			27241,55	---	---	---	---	---	---
5	ГАЗ 2705 АН53-85ЕЕ	Грузопассажирск.	2001	5	Авто. служба	26,9			0,00	---	---	---	---	---	---
6	ГАЗ 52 АН34-64ЕС	Грузовой фургон	1991	5	Авто. служба	32,8			2268,46	---	---	---	---	---	---
7	ГАЗ 53 АН30-12ЕН	Грузовой специализированн.	1992	5	Авто. служба	37,2			0,00	---	---	---	---	---	---

8	ГАЗ 53 АН34-62ЕС	Грузовой фургон	1989	5	Авто. служба	49,8			0,00	---	---	---	---	---	---
9	ГАЗ 53 АН67-13ЕС	Грузовой фургон	1988	5	Авто. служба	49,8			2934,93	---	---	---	---	---	---
10	ГАЗ 53 АН34-79ЕС	Грузовой фургон	1989	5	Авто. служба	37,2			16562,50	---	---	---	---	---	---
11	ГАЗ 66 АН53-83ЕЕ	Грузовой фургон	1990	5	Авто. служба	41,7			0,00	---	---	---	---	---	---
12	ГАЗ 3307 АН30-13ЕН	Грузовой фургон	1994	5	Авто. служба	50,4			0,00	---	---	---	---	---	---
13	ГАЗ 3307 АН30-14ЕН	Грузовой фургон	1993	5	Авто. служба	40,2			10868,72	---	---	---	---	---	---
14	ГАЗ 3307 АН33-56ЕС	Грузовой фургон	1990	5	Авто. служба	55,4			2268,46	---	---	---	---	---	---
15	ГАЗ 3306 АН53-22ЕЕ	Грузовой бортовой	1990	5	Авто. служба	32,8			0,00	---	---	---	---	---	---
16	ЗИЛ ММЗ АН81-09ЕА	Грузовой самосвал	1976	5	Авто. служба	55,1			0,00	---	---	---	---	---	---
18	ГАЗ 53 АН67-91ЕС	Грузовой ас.бочка	1989	5	Авто. служба	37,2			23466,87	---	---	---	---	---	---
19	ЗИЛ 130 АН40-22ВА	Грузовой ас.бочка	1985	5	Авто. служба	52,1			0,00	---	---	---	---	---	---
20	ЗИЛ 130 АН53-71ЕЕ	Грузовой авто кран	1983	5	Авто. служба	47,6			0,00	---	---	---	---	---	---
21	КАМАЗ АН16-64Ю	Грузовой ас.бочка	2011	5	Авто. служба	33,3			аренда	---	---	---	---	---	---
22	КАМАЗ АН16-65Ю	Грузовой ас.бочка	2012	5	Авто. служба	33,3			аренда	---	---	---	---	---	---
23	КАМАЗ АН16-67Ю	Грузовой спецализир ованн.	2011	5	Авто. служба	33,3			аренда	---	---	---	---	---	---
24	КАМАЗ АН64-47Ю	Грузовой ас.бочка	1989	5	Авто. служба	35,2			87787,89	---	---	---	---	---	---

25	МТЗ 80 ТЗ6-26ДЦ	Трактор	1998	5	Авто. служба	5,2				0,00	---	---	---	---	---	---
26	МТЗ 82 ТЗ6-32ДЦ	Трактор	1992	5	Авто. служба	5,2				0,00	---	---	---	---	---	---
27	ХТЗ 2511 ТЗ6-27ДЦ	Трактор	1999	5	Авто. служба	2,2				0,00	---	---	---	---	---	---
28	ЭО 2621 Т012-54АН	Экскаватор	1993	5	Авто. служба	5,3				0,00	---	---	---	---	---	---
29	ЭО 2629 ТЗ6-24АН	Экскаватор	1993	5	Авто. служба	5,3				0,00	---	---	---	---	---	---
30	ЭО 2621 Т009-18АН	Экскаватор	1992	5	Авто. служба	5,3				0,00	---	---	---	---	---	---
31	ЭО 2621 ТЗ6-29АН	Экскаватор	1989	5	Авто. служба	5,3				13102,34	---	---	---	---	---	---
32	ЮМЗ 6Л ТЗ6-28ДЦ	Баровая установка	1993	5	Авто. служба	7,4				64158,70	---	---	---	---	---	---
33	Т18-96ДК	Прицеп с бочки	1982	5	Авто. служба	---				415714,74	---	---	---	---	---	---

\* Для специальных машин та механизмов, выполненных на колесных шасси, дополнительно вносить расходы на топливо для работы механизма (л/мотородину).

Генеральный директор  
(подпись, печать)

Главный бухгалтер

Начальник ВТВ

(подпись, печать)

Андрей СЕКЛЕЦОВ  
(подпись, имя)

Анастасия СИДНЕВА  
(подпись, имя)

Татьяна МОДЕНКО  
(подпись, имя)

## Розрахунок економічності закупівлі колісної техніки на прогнозний період

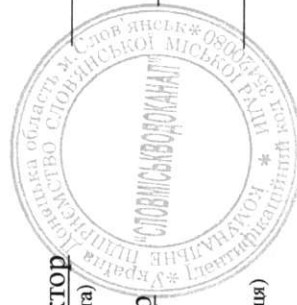
№ з/п	Марка колісної техніки, що підлягає заміні	Марка колісної техніки, що пропонується на заміну	Вартість нової одиниці колісної техніки, що пропонується на заміну, тис. грн (без ПДВ)	Очікуваний річний економічний ефект (тис. грн без ПДВ) від:	Строк окупності, років	зменшення витрат на технічне обслуговування і ремонт	зменшення інших витрат	зменшення затрат на закупівлю автомобільних шин за рахунок збільшення їх норми пробігу	загальний очікуваний економічний ефект від заміни колісної техніки	
1	2	3	4	5	6	7	8	9 = 5 + 6 + 7 + 8	10 = 4/9	
1	0	0	0	0	0	0	0	0	0	0

Генеральний директор  
(посадова особа ліцензіата)

Головний бухгалтер

Начальник ВТВ

(посада відповідального виконавця)



Андрій СЕКЛЕЦОВ  
(прізвище, ім'я)

Анастасія СІДНЄВА  
(прізвище, ім'я)

Тетяна МОДЕНКО  
(прізвище, ім'я)



## Впровадження та розвиток інформаційних технологій

№ з/п	Складові цільової програми	Усього на роки (прогнозний період) – (прогнозний період+4)		У т. ч. по роках:						
				(прогнозний період)	(прогнозн ий період+1)	(прогнозн ий період+2)	(прогнозний період+3)	(прогнозн ий період+4)		
усього на рік		тис.грн	%	тис.грн	тис.грн	тис.грн	тис.грн	тис.грн		
тис.грн	%									
1	2	3	4	5	6	7	8	9	10	
1	Закупівля нових та модернізація наявних апаратних засобів інформатизації, у т. ч.:	0	0	0	0	0	0	0	0	
1.1	закупівля та модернізація робочих станцій	0	0	0	0	0	0	0	0	
1.2	закупівля та модернізація серверів	0	0	0	0	0	0	0	0	
1.3	закупівля та модернізація активного обладнання комп'ютерних мереж	0	0	0	0	0	0	0	0	
1.4	побудова та модернізація структурованих кабельних мереж	0	0	0	0	0	0	0	0	
1.5	інші засоби інформатизації	0	0	0	0	0	0	0	0	
2	Закупівля системного програмного забезпечення, у т. ч.:	0	0	0	0	0	0	0	0	
2.1	для робочих станцій	0	0	0	0	0	0	0	0	
2.2	для серверів	0	0	0	0	0	0	0	0	
2.3	інше	0	0	0	0	0	0	0	0	

3	Закупівля та модернізація прикладного програмного забезпечення, у т. ч.:	0	0	0	0	0	0	0	0	0	0	0	0
3.1	офісного	0	0	0	0	0	0	0	0	0	0	0	0
3.2	захисту інформації	0	0	0	0	0	0	0	0	0	0	0	0
3.3	геоінформаційних систем	0	0	0	0	0	0	0	0	0	0	0	0
3.4	систем електронного документообігу	0	0	0	0	0	0	0	0	0	0	0	0
3.5	білінгових систем	0	0	0	0	0	0	0	0	0	0	0	0
3.6	систем керування взаємовідносинами зі споживачами	0	0	0	0	0	0	0	0	0	0	0	0
3.7	інформаційних систем управління виробництвом	0	0	0	0	0	0	0	0	0	0	0	0
3.8	інше	0	0	0	0	0	0	0	0	0	0	0	0
4	Впровадження та модернізація контакт-центрів	0	0	0	0	0	0	0	0	0	0	0	0
5	Інше	0	0	0	0	0	0	0	0	0	0	0	0
	Усього		0	0	0	0	0	0	0	0	0	0	0

Генеральний директор  
(посадова особа ліцензіата)

Головний бухгалтер

Начальник ВТВ  
(посада відповідального виконавця)

(підпис)

(підпис)

(підпис)

Андрій СЕКЛЕЦОВ  
(прізвище, ім'я)

Анастасія СІДНЄВА  
(прізвище, ім'я)

Тетяна МОДЕНКО  
(прізвище, ім'я)

**ІНФОРМАЦІЙНА ЗГОДА  
ПОСАДОВОЇ ОСОБИ ЛІЦЕНЗІАТА НА ОБРОБКУ  
ПЕРСОНАЛЬНИХ ДАНИХ**

Я, Секлецов Андрій Володимирович, при наданні  
(прізвище, ім'я, по батькові)

даних до Національної комісії, що здійснює державне регулювання у сферах енергетики та комунальних послуг  
(найменування уповноваженого органу)

даю згоду відповідно до Закону України «Про захист персональних даних» на обробку моїх особистих персональних даних у  
картотеках та/або за допомогою інформаційно-телекомунікаційних систем з метою підготовки відповідно до вимог законодавства  
статистичної, адміністративної та іншої інформації з питань діяльності ліцензіата.

“ 26 ” 01 2022 року  
(дата)



Генеральний директор

КП «Словміськводоканал»

**Андрій СЕКЛЕЦОВ**

(посада посадової особи ліцензіата)(прізвище, ім'я)

# Звіт про виконання інвестиційної програми з централізованого водопостачання та водовідведення за 12 місяців 2020 року

№ з/п	Найменування заходів (пооб'єктно)	Кількісний показник (одиниця виміру)	Заплановано на прогнозний період				Заплановано на звітний період (з нарастаючим підсумком)		Виконано				Реквізити документа, який засвідчує прийняття в експлуатацію закінченого будівництвом об'єкта, або очікувана дата прийняття в експлуатацію перехідних об'єктів	Залишилось не профінансовано		Різниця між фактичною вартістю одиниці продукції та плановою, %	Виконавці робіт, послуг, продажів, товару, визначено на тендері чи без	Причини невиконання плану	
			джерело фінансування	вартість одиниці продукції, тис. грн без ПДВ	кількість	вартість, тис. грн	кількість	вартість, тис. грн	кількість	вартість, тис. грн	кількість	вартість, тис. грн							
1	2	3	4	5	6	7	8	9	10	11	12	13	14	15	16	17	18	19	20
I	I																		
Будівництво, реконструкція та модернізація об'єктів водопостачання, з урахуванням:																			
Заходи зі зниження питомих витрат, а також витрат ресурсів, з них:																			
1.	Реконструкція аварійно-ремонтних ділянок водопроводу від	км	амортизаційні витрати	799,06	0,202	161,41	0,202	161,41	0	0	0	0	0		0,2	161,41	0	0	Відсутність коштів



Реконструкція водопроводу в м.Вінниця №2-А	км	амортизаційна вартість	1069,75	0,12	128,37	0,12	128,37	0	0,00	0	0	0	0,12	128,37	0	Відсутність коштів
1. Реконструкція аварійної ділянки водопроводу по вул. А.Комара (від вул. Вольська)	км	амортизаційна вартість	211,44	0,16	33,83	0,16	33,83	70,5	21,15	0,3	21,15	0,3	0	12,68	-70,94	
1. Реконструкція аварійної ділянки водопроводу по вул. М.Василівського (від пр.Богдана до вул.Олімпійська)	км	амортизаційна вартість	200,86	0,36	72,31	0,36	72,31	0	0,00	0	0	0	0,36	72,31	0	Відсутність коштів
Усього за підпунктом 1.1			5643,160	3,283	2260,26	3,283	2260,26	323,7	97,11	0,6	97,11	0,6	2,82	2163,15	-289,1	

Заходи щодо забезпечення технологічного та/або комерційного обліку ресурсів, з них:

Заходи щодо забезпечення технологічного та/або комерційного обліку ресурсів, з них:																	
1.	2.	Оснащення приладом технологічного обліку води водогонів в фільтрувальних станціях	од.	амортизування	87,76	1	87,76	1	87,76	1	87,76	акт виконаних робіт	1	0	0		
1.	2.	Встановлення комерційного вузла обліку холодної води на підключенні до Другого Донецького водогону КП «Компанія «Вода Донбасу»» (ПК 134+50) в тому	од.	амортизування	29,94	1	29,94	1	29,94	1	5,57	акт виконаних робіт на виготовлення проекту ої документації	1	24,37			відсутність коштів





[illegible]



Усього за підпунктом 2.1		525,76	5	1887,23	5	1887,23	0	0	0	0	0	0	5	1887,23	0	
2.2	Заходи щодо забезпечення технологічного та/або комерційного обліку ресурсів, з них:															
Усього за підпунктом 2.2																
2.3	Заходи щодо провадження та розвитку інформаційних технологій, з них:															
Усього за підпунктом 2.3																
2.4	Заходи щодо модернізації та закупівлі транспортних засобів спеціального та спеціалізованого призначення, з них:															
Усього за підпунктом 2.4																
2.5	Заходи щодо підвищення екологічної безпеки та охорони навколишнього середовища, з них:															
2.5.1	Реконструкція аварійної ділянки самопливного каналізаційного колектору у КНС №6	аморт. відр. км	7279	0,01	72,79	0,01	72,79	0	0	0	0	0	0,01	72,79	0	відсутність коштів

2. 5. 2	Реконструкція ділянки напірного каналізаційного колектора по вул. Ростроповича (від КНС №5 до пр.Ростроповича)	км	аморт. відр.	196,2	0,823	161,47	0,823	161,47	0,82	161,47	0	ВІДСУТНІСТЬ КОШТІВ
2. 5. 3	Реконструкція ділянки напірного каналізаційного колектора по ул.Ростроповича (від пр.Ростроповича до КНС №1	км	аморт. відр.	181,43	0,877	159,11	0,877	159,11	0,88	159,11	0	ВІДСУТНІСТЬ КОШТІВ
2. 5. 4	Реконструкція аварійної ділянки напірного	км	аморт. відр.	254,24	0,594	151,02	0,594	151,02	0,59	151,02	0	ВІДСУТНІСТЬ КОШТІВ







банк розвитку та реконстр укції	тку																			
Усього за підпунктом 2.6																				
Усього за розділом II		10063 ,21	7,979	2740,25	5,97 9	3131,59	0	0	61,2	0	61,2							3070,39	0	
Усього за інвестиційною програмою		19286 ,81	24,29 2	5457,22	22,2 92	13486,93	2942	2,64	452	2,64	452							13036,2 5	7,98 23,8	0 -828,1

Керівник ліцензіата

*С.С.С.*

О.Р.ШУРКО

" 25 " 01 2021 року

## Протокол № 2

відкритого обговорення щодо погодження проєкту змін до Інвестиційної програми Комунального підприємства Слов'янської міської ради «Словміськводоканал» на 2022 рік та заходів Плану розвитку КП «Словміськводоканал» на 2022 -2026 роки

05 січня 2022 року

Час проведення : 9:00 год.

Кабінет генерального директора  
КП «Словміськводоканал»,  
вул. Вчительська, 9,  
м.Слов'янськ

### Запрошені:

Заруба Ольга Вікторівна

заступник керівника Слов'янської ВЦА,  
начальник Управління житлово-комуналь-  
ного господарства Слов'янської ВЦА

Чумаченко Лілія Петрівна

головний спеціаліст УЖКГ

### Присутні:

Заруба Ольга Вікторівна

заступник керівника Слов'янської ВЦА,  
начальник Управління житлово-комуналь-  
ного господарства Слов'янської ВЦА

Чумаченко Лілія Петрівна

головний спеціаліст УЖКГ

Секлецов Андрій Володимирович

генеральний директор КП СМР  
«Словміськводоканал»

Башкаєв Володимир Геннадійович

заступник генерального директора КП СМР  
«Словміськводоканал»

Провоторова Раїса Костянтинівна

начальник планово-економічного  
відділу КП СМР «Словміськводоканал»

Сіднева Анастасія Юріївна

головний бухгалтер КП СМР  
«Словміськводоканал»

Моденко Тетяна Олександрівна

начальник виробничо-технічного  
відділу КП СМР «Словміськводоканал»

Василенко Маргарита Миколаївна

інженер виробничо-технічного відділу КП  
СМР «Словміськводоканал», секретар

3 ОРИГІНАЛОМ

Заявок від фізичних та юридичних осіб на реєстрацію для прийняття участі у відкритому обговоренні щодо погодження проекту змін до Інвестиційної програми Комунального підприємства Слов'янської міської ради «Словміськводоканал» на 2022 рік та проекту змін до Плану розвитку КП «Словміськводоканал» на 2022 - 2026 роки не надходило.

#### Порядок денний:

1. Обговорення проекту змін до Інвестиційної програми комунального підприємства Слов'янської міської ради «Словміськводоканал» на 2022 рік та проекту змін до Плану розвитку КП «Словміськводоканал» на 2022 -2026 роки , розгляд пропозицій та зауважень.
2. Прийняття рішення за результатами відкритого обговорення проекту змін до Інвестиційної програми комунального підприємства Слов'янської міської ради «Словміськводоканал» на 2022 рік та проекту змін до Плану розвитку КП «Словміськводоканал» на 2022 -2026 роки.

#### Слухали:

Секлецова Андрія - генерального директора КП «Словміськводоканал», який повідомив присутніх, що Інвестиційна програма на 2022 рік та План розвитку КП «Словміськводоканал» на 2022 -2026 роки погоджені рішенням Слов'янської міської ради від 07.07.2021 року №723. Згідно вимог Постанови НКРЕКП від 02.12.2020 №2311 «Про внесення змін до постанови Національної комісії ,що здійснює державне регулювання у сферах енергетики та комунальних послуг,від 14 вересня 2017 року №1131 проект Інвестиційної програми на 2022 рік та Плану розвитку КП «Словміськводоканал» на 2022 -2026 роки були направлені на схвалення в НКРЕКП .

Згідно зауважень Національної комісії, що здійснює державне регулювання в сферах енергетики та комунальних послуг від 01.12.2021 року № 14019/49 .2-4/7-21в Інвестиційну програму КП «Словміськводоканал» на 2022 рік та План розвитку КП «Словміськводоканал» на 2022 -2026 роки необхідно - внести зміни з урахуванням сум джерел фінансування заходів інвестиційної програми у проекті структури тарифів на централізоване водопостачання та централізоване водовідведення на 2022 рік:

Найменування	Інвестиційні витрати, тис.грн.		
	у проекті структури тарифів	в інвестиційній програмі	відхилення (гр.3-гр.2)
1	2	3	4
<b>Водопостачання</b>			
амортизація	3090,70	3100,77	10,07
виробничі інвестиції з прибутку	5188,38	5442,36	253,98
<b>Водовідведення</b>			
амортизація	2600,20	2603,30	3,10
виробничі інвестиції з прибутку	3317,16	3479,54	162,38

**З ОРИГІНАЛОМ  
ЗГІДНО**

На офіційному веб- сайті КП «Словміськводоканал» було розміщено Проект змін Інвестиційної програми КП «Словміськводоканал» на 2022 рік та Плану розвитку КП «Словміськводоканал» на 2022 -2026 роки . Зауваження та пропозиції до оприлюднених матеріалів, а також заявки для участі у відкритому обговоренні питання щодо необхідності внесення змін в Інвестиційну програму на 2022 рік та План розвитку КП «Словміськводоканал» на 2022 -2026 роки приймалися до 04.01.2022 року. Ініціатором проведення громадських слухань визначене Комунальне підприємство Слов'янської міської ради «Словміськводоканал».

2. Моденко Тетяну- начальника виробничо-технічного відділу КП «Словміськводоканал», яка ознайомила присутніх із заходами відкоригованої Інвестиційної програми КП «Словміськводоканал», виконання яких заплановано в 2022 році за рахунок амортизаційних відрахувань на суму- 5690,9 тис. грн. та виробничих інвестицій з прибутку на суму – 8505,54 тис. грн., з заходами відкоригованого Плану розвитку КП «Словміськводоканал» на 2022 -2026 роки.

### Інвестиційна програма КП «Словміськводоканал» на 2022 рік

Розділ «Водопостачання» заплановані заходи на суму – 8279,08 тис.грн., в тому числі:

№ з/п	Найменування заходів	Спосіб виконання	Орієнтовна вартість, тис.грн. (без ПДВ)
	<b>ВОДОПОСТАЧАННЯ</b>		
<b>1.2.</b>	<b>Заходи щодо забезпечення технологічного обліку ресурсів, з них:</b>		
1.2.1	Оснащення ґруновими приладами обліку води районів міста Слов'янська	господарський	69,11
1.2.2	Технічне переоснащення вводів холодного водопостачання зі встановленням вузлів комерційного обліку в житлових будинках м. Слов'янськ	<b>Захід видалений</b>	<b>7170,15</b>
<b>1.3.</b>	<b>Заходи зі зниження питомих витрат, а також втрат ресурсів, з них:</b>		
1.3.1	Технічне переоснащення запірної арматури на фільтрувальній станції	господарський	242,66
1.3.2	Капітальний ремонт обладнання освітлювача №1 на фільтрувальній станції	господарський	213,92
1.3.3	Капітальний ремонт обладнання освітлювача №4 на фільтрувальній станції	господарський	222,01
1.3.4	Капітальний ремонт обладнання реагентного господарства на фільтрувальній станції	господарський	82,18
1.3.5	Реконструкція водопровідних мереж по пров. Виноградний ( від пров. Виноградний,9 до вул. Паркова,5) , м. Слов'янськ	підрядний	1230,55
1.3.6	Технічне переоснащення запірної арматури на водогонях від поверхневого водозабору та фільтрувальної станції	господарський	98,14
1.3.7	Реконструкція водопроводу від другого Донецького водогону до очисних споруд м. Слов'янськ	господарський	74,19

З ОРИГІНАЛОМ  
ЗГІДНО

1.3.8	Реконструкція водопроводу по вул. Донська(від пр. Донський до КНС №6по вул. Сучасна)	господарський	164,76
1.3.9	Реконструкція водопроводу по вул. Мілютенко (в районі ПК 143)	господарський	101,93
1.3.10	Реконструкція водопроводу по пров. Арматурний	господарський	151,21
1.3.11	Реконструкція водопроводу на сел. Котовського	господарський	162,05
1.6.	<b>Заходи щодо модернізації та закупівлі транспортних засобів спеціального та спеціалізованого призначення</b>		
1.6.1	Придбання апарату для зварювання поліетиленових труб	господарський	277,99
1.8	<b>Інші заходи, з них:</b>		
1.8.1	Погашення кредиту Міжнародного банку розвитку та реконструкції		5188,38

Розділ «Водовідведення» заплановані заходи на суму – 5917,36 т.грн., в тому числі:

№ з/п	Найменування заходів	Орієнтовна вартість, тис.грн. (без ПДВ)	
	<b>ВОДОВІДВЕДЕННЯ</b>		
2.1.	<b>Заходи зі зниження питомих витрат, а також втрат ресурсів, з них:</b>		
2.1.1	Заміна силового трансформатору в трансформаторній підстанції КНС № 1	господарський	95,283
2.1.2	Улаштування плавного пуску на каналізаційних насосних станціях	господарський	174,31
2.1.3.	Встановлення конденсаторних установок на розподільчих підстанціях РУ-0,4 кВ	господарський	189,41
2.5	<b>Заходи щодо підвищення екологічної безпеки та охорони навколишнього середовища, з них:</b>		
2.5.1	Реконструкція ділянки самопливного каналізаційного колектора по вул. Святогірська, 4-8	господарський	66,86
2.5.2	Капітальний ремонт самопливного каналізаційного колектора по вул. Шевченко, м.Слов'янська	підрядний	2074,34
2.6	<b>Інші заходи</b>		
2.8.1	Погашення кредиту Міжнародного банку розвитку та реконструкції		3317,16
	<b>Всього Інвестиційна програма на 2022 рік</b>		<b>14196,44</b>

**Перелік заходів для подальшого їх включення до проекту Плану розвитку КП «Словмиськводоканал» на 2022-2026 роки**

Захід	Спосіб виконання
<b>Інвестиційна програма КП «Словмиськводоканал» на 2022 рік</b>	

**З ОРИГІНАЛОМ  
ЗГІДНО**



<b>Водопостачання</b>	
<b>1.2. Заходи щодо забезпечення технологічного та/або комерційного обліку ресурсів</b>	
1.2.1. Оснащення груповими приладами обліку води районів міста Слов'янська	господарський
<b>1.3. Заходи щодо зменшення обсягу втрат, витрат води на технологічні потреби</b>	
1.3.1. Технічне переоснащення запірної арматури на фільтрувальній станції	господарський
1.3.2. Капітальний ремонт обладнання освітлювача №1 на фільтрувальній станції	господарський
1.3.3. Капітальний ремонт обладнання освітлювача №4 на фільтрувальній станції	господарський
1.3.4. Капітальний ремонт обладнання реагентного господарства на фільтрувальній станції	господарський
1.3.5. Реконструкція водопровідних мереж по пров. Виноградний ( від пров. Виноградний, 9 до вул. Паркова, 5) , м. Слов'янськ	підрядний
1.3.6. Технічне переоснащення запірної арматури на водогонях від поверхового водозабору та фільтрувальної станції	господарський
1.3.7. Реконструкція водопроводу від другого Донецького водогону до очисних споруд м. Слов'янськ	господарський
1.3.8. Реконструкція водопроводу по вул. Донська (від пр. Донський до КНС №6 по вул. Сучасна)	господарський
1.3.9. Реконструкція водопроводу по вул. Мілютенко (в районі ПК 143)	господарський
1.3.10. Реконструкція водопроводу по пров. Арматурний	господарський
1.3.11. Реконструкція водопроводу на сел. Котовського	господарський
<b>1.6. Заходи щодо модернізації та закупівлі транспортних засобів спеціального та спеціалізованого призначення</b>	
1.6.1. Придбання апарату для зварювання поліетиленових труб	господарський
<b>1.8. Інші заходи</b>	
1.8.1. Погашення тіла кредиту Міжнародного банку реконструкції та розвитку	5188,38
<b>Всього розділ Водопостачання</b>	<b>8279,08</b>
<b>Водовідведення</b>	
<b>2.1. Заходи щодо зниження питомих витрат, а також витрат ресурсів</b>	
2.1.1. Заміна силового трансформатора в трансформаторній підстанції КНС № 1	господарський
2.1.2. Улаштування плавного пуску на каналізаційних насосних станціях	господарський
2.1.3. Встановлення конденсаторних установок на розподільчих підстанціях РУ-0,4 кВ	господарський
<b>2.5. Заходи щодо підвищення екологічної безпеки та охорони навколишнього середовища</b>	
2.5.1. Реконструкція ділянки самопливного каналізаційного колектора по вул. Святогірська, 4-8	господарський
2.5.2. Капітальний ремонт самопливного каналізаційного колектора по вул. Шевченко, м. Слов'янська	підрядний
<b>2.6. Інші заходи</b>	
2.6.1. Погашення тіла кредиту Міжнародного банку реконструкції та розвитку	3317,16
<b>Всього розділ Водовідведення</b>	<b>5917,36</b>
<b>Всього Інвестиційна програма на 2022 рік</b>	<b>14196,44</b>
<b>2023 рік</b>	

З ОРИГІНАЛОМ  
ЗГІДНО

<b>Водопостачання</b>	
<b>1.1.Заходи щодо зниження питомих витрат, а також втрат ресурсів</b>	
1.1.1.Реконструкція водопровідних мереж по пров. Парковий (від пров. Виноградний до вул. Батюка) , м. Слов'янськ	підрядний
1.1.2. Реконструкція водопровідних мереж по пров. Батюка (від вул. Ясна до перехрестя з вул. Батюка / _ вул. Вільна) , м. Слов'янськ	підрядний
1.1.3. Реконструкція ділянки водоводу №4 по вул. Батюка (від пров. Парковий до пров. Богомольця), м. Слов'янськ	підрядний
1.1.4. Реконструкція водопровідних мереж по вул. Батюка (від вул. Батюка,62 до вул. Батюка,42) , м. Слов'янськ	підрядний
<b>1.5.Заходи щодо упровадження та розвитку інформаційних технологій</b>	
1.5.1. Встановлення приладів автоматизованої системи комерційного обліку електроенергії АСКОВ на об'єктах водопостачання (фільтрувальна станція, ВНС №4)розробка ПКД	підрядний
<b>2.6. Інші заходи</b>	
2.6.1. Погашення тіла кредиту Міжнародного банку реконструкції та розвитку	5188,38
2.6.2. Модернізація ХБЛ	господарський
<b>Всього розділ Водопостачання</b>	<b>8289,21</b>
<b>Водовідведення</b>	
<b>2.1. Заходи щодо зниження питомих витрат, а також втрат ресурсів</b>	
2.1.1.Технічне переоснащення насосного обладнання на насосних станціях очисних споруд	господарський
<b>2.2. Заходи щодо забезпечення технологічного та/або комерційного обліку ресурсів</b>	
2.2.1. Встановлення приладів автоматизованої системи комерційного обліку електроенергії АСКОВ на об'єктах водовідведення ,розробка ПКД	підрядний
<b>2.5. Заходи щодо підвищення екологічної безпеки та охорони навколишнього середовища</b>	
2.5.1. Реконструкція ділянки напірного каналізаційного колектора на ділянці від КНС №6 в районі вул. Чорноморська, м Слов'янськ »	підрядний
2.5.2.Реконструкція ділянки напірного каналізаційного колектора на ділянці від КНС №6 в сторону вул. Новосодівська, м Слов'янськ	підрядний
2.5.3. Реконструкція напірного каналізаційного колектора від КНС №10	підрядний
<b>2.6.Інші заходи</b>	
2.6.1. Погашення тіла кредиту Міжнародного банку реконструкції та розвитку	3317,16

**З ОРИГІНАЛОМ  
ЗГІДНО**



<b>Всього розділ Водовідведення</b>	<b>5918,22</b>
<b>Всього Інвестиційна програма на 2023 рік</b>	<b>14207,43</b>
<b>2024 рік</b>	
<b>Водопостачання</b>	
<b>1.1.Заходи щодо зниження питомих витрат, а також втрат ресурсів</b>	
1.1.1. Реконструкція водопроводу по вул. Вільна (від вул. Батюка до вул. Ясна) в тому числі розробка ПКД)	підрядний
1.1.2. Реконструкція аварійної ділянки водогону №1 по пр. Вокзальний	підрядний
1.1.3. Капітальний ремонт водопроводу по вул. Бульварна	підрядний
1.1.4. Технічне переоснащення насосних агрегатів на фільтрувальній станції( перекачка флокулянту,реагент не господарство, відбір проб)-4 од.	господарський
1.1.5. Установка редуційних вузлів на водопровідних мережах	господарський
<b>1.4.Заходи щодо підвищення якості послуг з централізованого водопостачання</b>	
1.4.1. Капітальний ремонт скорих безнапірних фільтрів №3,4(Заміна дренажного пристрою , запірної арматури) м. Слов'янська	господарський
1.4.2. Капітальний ремонт скорих безнапірних фільтрів №3,4(Секції фільтрів) м. Слов'янська	господарський
<b>2.6. Інші заходи</b>	
2.6.1. Погашення тіла кредиту Міжнародного банку реконструкції та розвитку	5188,38
<b>Всього розділ Водопостачання</b>	<b>8287,91</b>
<b>Водовідведення</b>	
<b>2.5. Заходи щодо підвищення екологічної безпеки та охорони навколишнього середовища</b>	
2.5.1.Капітальний ремонт самопливного каналізаційного колектора по вул. Торгова, м. Слов'янськ	
<b>2.6.Інші заходи</b>	
2.6.1. Погашення тіла кредиту Міжнародного банку реконструкції та розвитку	3317,16
<b>Всього розділ Водовідведення</b>	<b>6609,28</b>
<b>Всього Інвестиційна програма на 2024 рік</b>	<b>14897,19</b>
<b>2025 рік</b>	
<b>Водопостачання</b>	
<b>1.1.Заходи щодо зниження питомих витрат, а також втрат ресурсів</b>	
1.1.1. Реконструкція водогону №9 по вул. Вчительська	підрядний
1.1.2. Реконструкція водовода №2 по пр. Горовий, м. Слов'янськ	підрядний

**З ОРИГІНАЛОМ  
ЗГІДНО**

<b>2.6. Інші заходи</b>	
2.6.1. Погашення тіла кредиту Міжнародного банку реконструкції та розвитку	5188,38
<b>Всього розділ Водопостачання</b>	<b>8290,02</b>
<b>Водовідведення</b>	
<b>2.5. Заходи щодо підвищення екологічної безпеки та охорони навколишнього середовища</b>	
2.5.1. Реконструкція аварійної ділянки самопливного каналізаційного колектора по вул. Університетська (від вул. Шевченко до вул. Шовковична)	підрядний
2.5.2. Реконструкція напірного каналізаційного колектора від КНС №1 с. Мирне до приймального колодязя, м. Слов'янськ»	підрядний
<b>2.6. Інші заходи</b>	
2.6.1. Погашення тіла кредиту Міжнародного банку реконструкції та розвитку	3317,16
<b>Всього розділ Водовідведення</b>	<b>5866,31</b>
<b>Всього Інвестиційна програма на 2025 рік</b>	<b>14156,33</b>
<b>2026 рік</b>	
<b>Водопостачання</b>	
<b>1.1. Заходи щодо зниження питомих витрат, а також втрат ресурсів</b>	
1.1.1. Реконструкція аварійної ділянки водогону №3 по вул. Святогірська, м. Слов'янськ	підрядний
1.1.2. Реконструкція аварійної ділянки водогону №1 від підключення до водогону КП "Компанія "Вода Донбасу до вул. Пушкінська, м. Слов'янськ	підрядний
1.1.3. Реконструкція водопроводу по вул. Ясна	підрядний
<b>Всього розділ Водопостачання</b>	<b>2980,0</b>
<b>Водовідведення</b>	
<b>2.5. Заходи щодо підвищення екологічної безпеки та охорони навколишнього середовища</b>	
2.5.1. Реконструкція ділянки напірного каналізаційного колектора від КНС №8 до КНС №6, м. Слов'янськ »	підрядний
2.5.2. Реконструкція аварійного самопливного каналізаційного колектора по ул. Світлодарська	підрядний
2.5.3. Капітальний ремонт запірної арматури на КНС №1-а, КНС №3, 6, 8	господарський
<b>Всього розділ Водовідведення</b>	<b>2545,01</b>
<b>Всього Інвестиційна програма на 2026 рік</b>	<b>5525,01</b>
<b>ВСЬОГО План розвитку на 2022-2026 роки</b>	<b>62982,40</b>

**З ОРИГІНАЛОМ  
ЗГІДНО**

### Вирішили:

1. Підтримати проєкт змін до Інвестиційної програми КП Слов'янської міської ради «Словміськводоканал» на 2022 рік.
2. Підтримати проєкт змін до Плану розвитку КП Слов'янської міської ради «Словміськводоканал» на 2022 -2026 роки.
3. Направити протокол проведення відкритого обговорення до Національної комісії, що здійснює державне регулювання у сферах енергетики та комунальних послуг.
4. Оприлюднити протокол відкритого обговорення на офіційному веб- сайті КП «Словміськводоканал».
5. Затвердити проєкт Інвестиційної програми КП «Словміськводоканал» на 2022 рік та проєкт Плану розвитку КП «Словміськводоканал» на 2022 -2026 роки згідно вимог «Порядку розроблення, погодження та затвердження інвестиційних програм суб'єктів господарювання у сфері централізованого водопостачання та водовідведення», затвердженого постановою Національної комісії, що здійснює державне регулювання у сферах енергетики та комунальних послуг від 14 вересня 2017 року № 1131, та направити на схвалення до НКРЕКП.

### Заперечення та доповнення:

Звернення на електронну адресу КП «Словміськводоканал» не надходили.

Відкрите обговорення вважати таким, що відбулось на засадах гласності та відкритості.

Х

Відкрите обговорення вважати таким, що відбулось з порушенням процедури, встановленої Порядком проведення відкритого обговорення проєктів рішень Національної комісії, що здійснює державне регулювання у сферах енергетики та комунальних послуг, затвердженого постановою НКРЕКП від 30 червня 2017 року № 866.

ні

Секретар



М.М.Василенко

З ОРИГІНАЛОМ  
ЗГІДНО

**РЕЄСТР**  
учасників відкритого обговорення

№ з/п	П.І.Б.	Назва організації (підприємства)	Посада	Підпис
1	Заруба Ольга	Слов'янська військово-цивільна адміністрація	Заступник керівника Слов'янської ВЦА, начальник Управління житлово-комунального господарства Слов'янської ВЦА	
2	Чумаченко Лілія	Управління житлово-комунального господарства	Головний спеціаліст	
3.	Секлецов Андрій	КП «Словміськводоканал»	Генеральний директор	
4.	Башкаєв Володимир	КП «Словміськводоканал»	Заступник генерального директора	
5.	Провоторова Раїса	КП «Словміськводоканал»	Начальник ПЕВ	
6.	Сіднева Анастасія	КП «Словміськводоканал»	Головний бухгалтер	
7.	Моденко Тетяна	КП «Словміськводоканал»	Начальник виробничо-технічного відділу	
8.	Василенко Маргарита	КП «Словміськводоканал»	Інженер виробничо-технічного відділу, секретар	

**З ОРИГІНАЛОМ  
ЗГІДНО**

## Протокол № 2

відкритого обговорення щодо погодження проекту змін до Інвестиційної програми Комунального підприємства Слов'янської міської ради «Словміськводоканал» на 2022 рік та заходів Плану розвитку КП «Словміськводоканал» на 2022 -2026 роки

05 січня 2022 року

Час проведення : 9:00 год.

Кабінет генерального директора  
КП «Словміськводоканал»,  
вул. Вчительська, 9,  
м.Слов'янськ

### Запрошені:

Заруба Ольга Вікторівна

заступник керівника Слов'янської ВЦА,  
начальник Управління житлово-комуналь-  
ного господарства Слов'янської ВЦА

Чумаченко Лілія Петрівна

головний спеціаліст УЖКГ

### Присутні:

Заруба Ольга Вікторівна

заступник керівника Слов'янської ВЦА,  
начальник Управління житлово-комуналь-  
ного господарства Слов'янської ВЦА

Чумаченко Лілія Петрівна

головний спеціаліст УЖКГ

Секлецов Андрій Володимирович

генеральний директор КП СМР  
«Словміськводоканал»

Башкаєв Володимир Геннадійович

заступник генерального директора КП СМР  
«Словміськводоканал»

Провоторова Раїса Костянтинівна

начальник планово-економічного  
відділу КП СМР «Словміськводоканал»

Сіднева Анастасія Юріївна

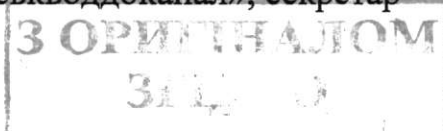
головний бухгалтер КП СМР  
«Словміськводоканал»

Моденко Тетяна Олександрівна

начальник виробничо-технічного  
відділу КП СМР «Словміськводоканал»

Василенко Маргарита Миколаївна

інженер виробничо-технічного відділу КП  
СМР «Словміськводоканал», секретар



Заявок від фізичних та юридичних осіб на реєстрацію для прийняття участі у відкритому обговоренні щодо погодження проекту змін до Інвестиційної програми Комунального підприємства Слов'янської міської ради «Словміськводоканал» на 2022 рік та проекту змін до Плану розвитку КП «Словміськводоканал» на 2022 - 2026 роки не надходило.

#### Порядок денний:

1. Обговорення проекту змін до Інвестиційної програми комунального підприємства Слов'янської міської ради «Словміськводоканал» на 2022 рік та проекту змін до Плану розвитку КП «Словміськводоканал» на 2022 -2026 роки , розгляд пропозицій та зауважень.
2. Прийняття рішення за результатами відкритого обговорення проекту змін до Інвестиційної програми комунального підприємства Слов'янської міської ради «Словміськводоканал» на 2022 рік та проекту змін до Плану розвитку КП «Словміськводоканал» на 2022 -2026 роки.

#### Слухали:

Секлецова Андрія - генерального директора КП «Словміськводоканал», який повідомив присутніх, що Інвестиційна програма на 2022 рік та План розвитку КП «Словміськводоканал» на 2022 -2026 роки погоджені рішенням Слов'янської міської ради від 07.07.2021 року №723. Згідно вимог Постанови НКРЕКП від 02.12.2020 №2311 «Про внесення змін до постанови Національної комісії ,що здійснює державне регулювання у сферах енергетики та комунальних послуг, від 14 вересня 2017 року №1131 проект Інвестиційної програми на 2022 рік та Плану розвитку КП «Словміськводоканал» на 2022 -2026 роки були направлені на схвалення в НКРЕКП.

Згідно зауважень Національної комісії, що здійснює державне регулювання в сферах енергетики та комунальних послуг від 01.12.2021 року № 14019/49 .2-4/7-21в Інвестиційну програму КП «Словміськводоканал» на 2022 рік та План розвитку КП «Словміськводоканал» на 2022 -2026 роки необхідно - внести зміни з урахуванням сум джерел фінансування заходів інвестиційної програми у проекті структури тарифів на централізоване водопостачання та централізоване водовідведення на 2022 рік:

Найменування	Інвестиційні витрати, тис.грн.		
	у проекті структури тарифів	в інвестиційній програмі	відхилення (гр.3-гр.2)
1	2	3	4
Водопостачання			
амортизація	3090,70	3100,77	10,07
виробничі інвестиції	5188,38	5442,36	253,98
прибутку			
Водовідведення			
амортизація	2600,20	2603,30	3,10
виробничі інвестиції	3317,16	3479,54	162,38
прибутку			

З ОРИГІНАЛОМ  
ЗГІДНО